

Základní škola T.G.Masaryka Náchod



Sbírka předpisů Základní školy  
T.G.Masaryka

*Sbírka vnitřních předpisů*

# Školní řád

*Platný od 1.2. 2013*

# ŠKOLNÍ ŘÁD

## ZÁKLADNÍ ŠKOLY T.G.Masaryka Náchod

### MOTTO:

Je pro mě důležité to, jak se ve škole cítím?

Mohu říct otevřeně svůj názor?

### Mohu se podílet na životě školy?

Umím se jasně a srozumitelně vyjádřit?

Umím naslouchat ostatním a snažím se jim porozumět?

Uvědomuji si, že jsem vždy zodpovědný za své jednání a chování?

*Ve škole stráví žák průměrně asi 6 hodin za den, 30 hodin za týden a 1200 hodin za školní rok.*

*I hodiny strávené ve škole lze prožít v dobré pohodě.*

## I. OBECNÁ USTANOVENÍ

Pedagogičtí pracovníci, ostatní zaměstnanci školy, žáci a jejich zákonní zástupci, kteří tvoří společenství školy, se shodli na tom, že vzdělávání je založeno na těchto zásadách :

- rovný přístup ke vzdělání bez diskriminace z důvodu rasy, barvy pleti, pohlaví, jazyka, víry a náboženství, etnického či náboženského původu, majetku
- zohlednění vzdělávacích potřeb jednotlivce – jeho individuální rozvoj a zdraví
- vzájemná úcta, respekt, názorová snášenlivost, solidarita a důstojnost
- svobodné šíření poznatků – zachycení soudobého stavu poznání světa
- uplatnění moderních pedagogických metod
- spravedlivé hodnocení výsledků vzdělávání

### Cílem všech zúčastněných bude:

- rozvíjet osobnosti žáků, všeobecné vzdělání s přihlédnutím k jejich individuálnímu rozvoji a zdraví
- vést žáky k pochopení zásad demokracie a právního státu, základních lidských práv a svobod spolu s odpovědností a smyslem pro sociální soudržnost
- vést žáky k pochopení a uplatňování rovnosti žen a mužů
- pěstovat vědomí národní a státní příslušnosti
- umožňovat poznávání světových kulturních hodnot a tradic
- získání a uplatnění znalostí o životním prostředí, jeho ochraně a o bezpečnosti a ochraně zdraví
- svým jednáním přispívat k pozitivní atmosféře ve škole

## II. PODROBNOSTI K VÝKONU PRÁV A POVINNOSTÍ ŽÁKŮ A JEJICH ZÁKONNÝCH ZÁSTUPCŮ VE ŠKOLE A PODROBNOSTI O PRAVIDLECH VZÁJEMNÝCH VZTAHŮ S PEDAGOGICKÝMI PRACOVNÍKY

### A) Práva a povinnosti žáků a jejich zákonných zástupců

#### *Práva žáků*

Žák má všechna práva vyplývající z platných zákonů a mezinárodních úmluv o právech dítěte:

- na vzdělání a školní služby podle zákona na informace o průběhu a výsledcích svého vzdělávání
- na informace a poradenskou pomoc školy v záležitostech týkajících se vzdělávání
- být seznámen s učebními osnovami a plány, podle kterých se vyučuje
- slušným způsobem přiměřeně svému věku a ve vhodné dobu sdělovat své názory obhajovat své skutky a diskutovat o nich
- obdržet odpověď na svůj dotaz
- vyjadřovat se k podstatným záležitostem svého vzdělávání
- být v demokratických volbách zvolen zástupcem třídy v žákovské samosprávě (pokud je ustanovena), předkládat a obhajovat potřeby a zájmy spolužáků i své vlastní
- odvolat se k řediteli školy, je – li přesvědčen, že je ze strany učitele nebo ostatních zaměstnanců školy ve svých právech omezován
- na ochranu před jakýmkoli tělesným, či duševním násilím a urážením, před všemi formami šikany, na ochranu před návykovými látkami
- na dostatečnou dobu pro stravování
- přihlásit se do kroužků, které škola žákům nabídne
- cenné věci včetně mobilního telefonu je možno uložit na místo k tomu určené (trezor ve sborovně 1.a 2.st). Pouze pak škola za tyto věci ručí.
- vidět práci, za kterou byl hodnocený, dotázat se na své nedostatky a požádat o bližší vysvětlení, jestliže hodnocení své práce nerozumí.
- na respektování svého soukromí

### **Žákovský parlament**

- je orgán, který je zřízen za účelem jednání zástupců žáků se zástupci vedení školy
- do žákovského parlamentu je volen 1 zástupce(+1 náhradník) z každé 5. – 9. třídy
- zasedání svolává předseda parlamentu (popř. ředitel, zástupce řed.školy či pověřený pracovník) cca 1 x za měsíc nebo v případě potřeby .Zasedání se vždy účastní pověřený pedagogický pracovník školy.
- na zasedání parlamentu mají žáci právo vznášet dotazy, připomínky a podnětné návrhy

### **Povinnosti žáků**

#### **Žáci jsou povinni:**

- docházet do školy pravidelně a včas podle stanoveného rozvrhu hodin a zúčastnit se vyučování všem povinným a nepovinným vyučovacím předmětům, které si zvolil. Součástí výuky jsou i plavecký výcvik, lyžařský výcvikový kurz, sportovní kurz, plánované exkurze, tematické pobyty, projekty a projektové dny, návštěvy kulturních představení a výstav a školní výlet.
- dodržovat školní řád a předpisy a pokyny školy k ochraně zdraví a bezpečnosti, s nimiž byli seznámeni; každý úraz, poranění či nehodu, k níž dojde během vyučování v prostorách školy, jsou žáci povinni ihned nahlásit vyučujícímu nebo dozírajícímu učiteli.
- plnit pokyny pedagogických pracovníků škol a školských zařízení vydané v souladu s právními předpisy a školním řádem
- (žáci 2. stupně) sledovat nástěnku určenou k informacím o změnách rozvrhu, zastupování, změnách učeben, o kulturních a společenských akcích
- v třídách s rozšířenou výukou (**studijní třídy**) průběžně pracovat na zvoleném tématu **ročníkové práce**, odevzdat ji v řádném termínu a zúčastnit se její obhajoby

### **Žákovská knížka**

- ŽK slouží k zapisování výsledků klasifikace, ke sdělení zákonným zástupcům žáka a k omlouvání absence

- ŽK jsou žáci povinni nosit každodenně do školy a na požádání pracovníka školy ji předložit. Na začátku školního roku žák (žák.zástupce) vyplní všechny požadované údaje (změny během roku neprodleně hlásí třídnímu učiteli).
- ŽK je majetkem školy. Případnou ztrátu je třeba okamžitě nahlásit třídnímu učiteli. Náhrada za ŽK je 50 Kč (při opakované ztrátě 100 Kč). Do nově vystavené ŽK je žák povinen nechat doplnit učiteli chybějící údaje za poslední čtvrtletí včetně omluvy absence.
- Po vystavení duplikátu je původní žákovská knížka neplatná a její další využívání je považováno za podvod.

### **Práva zákonných zástupců:**

#### **Zákonní zástupci žáků mají právo :**

- na informace o průběhu a výsledcích vzdělávání svého dítěte. **Informace mohou být zákonným zástupcům poskytovány nepřímo prostřednictvím žákovské knížky (pak se vyžaduje podpis zákonného zástupce) nebo přímo prostřednictvím telefonu, třídních nebo konzultačních schůzek či e-mailem**
- volit a být voleni do školské rady
- vyjadřovat se ke všem rozhodnutím týkajícím se podstatných záležitostí jejich dětí, přičemž jejich vyjádření je věnována potřebná pozornost
- na informace a poradenskou službu školy pro jejich děti v záležitostech týkajících se vzdělávání podle ŠVP
- požádat o uvolnění dítěte podle pravidel tohoto řádu

### **Povinnosti zákonných zástupců:**

#### **Zákonní zástupci žáků jsou povinni:**

- zajistit, aby žák docházel řádně do školy
- na vyzvání ředitele školy se osobně zúčastnit projednání závažných otázek týkajících se vzdělávání žáka.
- informovat školu o změně zdravotní způsobilosti, zdravotních obtížích žáka nebo jiných závažných skutečnostech, které by mohly mít vliv na průběh vzdělávání nebo účast na školních akcích (například na sportovních a tělovýchovných akcích, plaveckém nebo lyžařském výcviku, na výletě, exkurzi atp.).
- dokládat důvody nepřítomnosti žáka ve vyučování v souladu s podmínkami stanovenými školním řádem.
- oznamovat škole jméno a příjmení, rodné číslo, místo a okres narození, státní občanství a místo trvalého pobytu žáka; jméno a příjmení zákonného zástupce, místo trvalého pobytu a adresu pro doručování písemností, telefonické spojení; další údaje, které jsou podstatné pro průběh vzdělávání nebo bezpečnost žáka, a změny v těchto údajích.
- pravidelně kontrolovat žákovskou knížku. Ředitelství si dovoluje požádat, aby rodiče ŽK 1x týdně podepisovali.
- řídit se školním řádem a respektovat další vnitřní předpisy školy

### **Nepřítomnost při vyučování a její omlouvání.**

- Nemůže-li se žák zúčastnit vyučování z důvodů předem známých, požádá zástupce žáka písemně třídního učitele nebo ředitele školy o uvolnění z vyučování. Na jednu vyučovací hodinu uvolňuje žáka učitel daného předmětu, na 1-2 dny uvolňuje třídní učitel, na více dní, na základě žádosti o uvolnění podané zákonným zástupcem (nejpozději den předem) a po dohodě s třídním učitelem, uvolňuje ředitel školy.
- Odchod žáka z vyučování před jeho ukončením je možný pouze na základě písemné omluvy zákonného zástupce v žákovské knížce (s uvedením, že za žáka přebírá

zodpovědnost na dobu nepřítomnosti), kterou žák předloží vyučujícímu (při uvolnění na jednu hodinu) nebo třídnímu učiteli - při uvolnění na více hodin. Žáka I.stupně je zákonný zástupce povinen si vyzvednout vždy osobně.

- Nemůže-li se žák zúčastnit vyučování z důvodu, který nemohl předvídat, je zákonný zástupce žáka povinen **doložit důvody nepřítomnosti žáka ve vyučování nejpozději do tří kalendářních dnů od počátku nepřítomnosti žáka** (písemně na adresu školy se jménem třídního učitele, osobním jednáním s třídním učitelem, telefonicky třídnímu učiteli, popř. elektronickou poštou na e-mail třídního učitele). Dodatečný doklad je právně neúčinný a důsledkem je, že zameškané hodiny jsou považované za neomluvené.
- Žák předkládá písemnou omluvenku v žákovské knížce třídnímu učiteli ihned po návratu do vyučování (podle pokynů třídního učitele). Evidenci docházky žáků do vyučování vede třídní učitel.
- Žák je povinen veškeré soukromé záležitosti vyřizovat přednostně ve svém volném čase. Nepřítomnost při vyučování se omlouvá jen ze závažných důvodů.
- Ve zcela výjimečných, individuálně stanovených a s ředitelem školy projednaných případech (především v případě časté nepřítomnosti žáka nasvědčující zanedbávání školní docházky), může třídní učitel požadovat jako součást omluvenky potvrzení ošetřujícího lékaře, resp. praktického lékaře pro děti a dorost, o nemoci žáka.
- Vyučovací hodinu může žák opustit pouze s povolením vyučujícího.
- O neomluvené i zvýšené omluvené nepřítomnosti informuje třídní učitel výchovného poradce, který tyto údaje vyhodnocuje.
- Neomluvenou nepřítomnost do součtu 10 vyučovacích hodin řeší se zákonným zástupcem žáka třídní učitel společně s výchovným poradcem formou pohovoru, na který je zákonný zástupce pozván doporučeným dopisem. Projedná důvod nepřítomnosti žáka a způsob omlouvání jeho nepřítomnosti a upozorní na povinnost stanovenou zákonem. Seznámí zákonného zástupce s možnými důsledky v případě nárůstu neomluvené nepřítomnosti. Provede zápis z pohovoru, do něhož uvede způsob nápravy dohodnutý se zákonným zástupcem. Zákonný zástupce zápis podepíše a obdrží kopii zápisu. Případné odmítnutí podpisu nebo převzetí zápisu zákonným zástupcem se do zápisu zaznamená.
- Při počtu neomluvených hodin nad 10 hodin svolává ředitel školy školní výchovnou komisi, které se dle závažnosti a charakteru nepřítomnosti žáka účastní: ředitel školy (popř. zástupce řed.), zákonný zástupce, třídní učitel, výchovný poradce, zástupce orgánu sociálně právní ochrany dětí, školní metodik protidrogové prevence, popř. další odborníci a zástupce rady školy, **pokud byla zřízena**. Pozvání zákonných zástupců na jednání školní výchovné komise se provádí doporučeným dopisem. O průběhu a závěrech jednání školní výchovné komise se provede zápis, který zúčastněné osoby podepíší. Případná neúčast nebo odmítnutí podpisu zákonnými zástupci se v zápisu zaznamená.
- V případě, že neomluvená nepřítomnost žáka přesáhne 25 hodin, ředitel školy zašle bezodkladně oznámení o pokračujícím záškoláctví s náležitou dokumentací příslušnému orgánu sociálně-právní ochrany dětí nebo pověřenému obecnímu úřadu.
- V případě opakovaného záškoláctví v průběhu školního roku, pokud již byli zákonní zástupci pravomocným rozhodnutím správního orgánu postíženi pro přestupek podle ustanovení zákona, postoupí ředitel školy v pořadí již druhé hlášení o zanedbání školní docházky Policii ČR, kde bude případ řešen jako trestní oznámení pro podezření spáchání trestného činu ohrožení mravní výchovy mládeže. Kopie hlášení o zanedbání školní docházky bude zaslána příslušnému OSPODu.

## Pravidla chování žáků

### Žák

- se ve škole i na veřejnosti chová tak, aby nepoškozoval dobré jméno školy. Je příkladem a pomocníkem mladším dětem.
- prokazuje patřičnou úctu učitelům i ostatním pracovníkům školy a zdraví je při setkání pozdravem „Dobrý den“. Ve styku s pracovníky školy užívají žáci oslovení „pane učitel, paní učitelko, pane školníku“ ap. Při vstupu pedagogického pracovníka či jiné dospělé osoby do třídy a při jeho odchodu zdraví povstáním.
- plní pokyny učitelů a dalších pracovníků školy.
- chrání zdraví své i svých spolužáků a to i tím, že dbá o čistotu a pořádek ve škole a jejím okolí a přezouvá se v šatně do přezůvek, kterými se rozumí prodyšná domácí obuv, nikoli obuv sportovní. Třídní učitel může zakázat žákovi používat tu obuv, která není zárukou bezpečnosti, nebo která ničí podlahovou krytinu.
- je ve škole vhodně a čistě upraven a oblečen a **bez pokrývky hlavy**.
- šetří školní zařízení, jakož i věci svoje a svých spolužáků. Úmyslnou škodu je zákonný zástupce žáka povinen nahradit.
- se svědomitě připravuje na vyučování a podle pokynů vyučujícího nosí na vyučování učebnice, školní potřeby, domácí práce a další pomůcky. Zapomene-li žák některou z pomůcek nebo nevypracuje-li domácí práci, omlouvá se učiteli na začátku hodiny.
- dodržuje rozsah přestávek a vyučovacích hodin. Po zazvonění očekává v klidu na svém místě příchod učitele. Při výuce v tělocvičně, dílnách, na pozemcích a v odborných učebnách zachovávají žáci bezpečnostní předpisy dané vnitřním řádem učebny.
- před odchodem ze třídy uvede do pořádku své místo. Pokud se již do třídy nevrací, umístí židličku na lavici.
- se na školních akcích (exkurze, výlety, zájezdy, výměnné pobyty, tematické pobyty, divadelní představení, návštěvy výstav, sportovní a lyžařský kurz apod.) řídí pokyny učitele, popřípadě jiné osoby vykonávající dozor, a bez jejího vědomí se nesmí vzdálit z určeného místa.
- dbá na dostatečné zajištění svých věcí. Cenné věci do školy nenosí. Nevelké částky peněz (do 100Kč) a věci běžné denní potřeby, jako jsou hodinky, drobné šperky, **mobilní telefony apod., mají žáci neustále u sebe**. Pokud je musí odložit, např. v hodinách tělesné výchovy, svěřují je do úschovy vyučujícímu. Vyučující tělesné výchovy berou jim svěřené věci s sebou do tělocvičny. Není-li to možné, uzamknou je v kabinetě tělesné výchovy. Svrchní oděv a obuv ukládají žáci do šaten.
- hlásí ztráty věcí neprodleně vyučujícímu, svému třídnímu učiteli, popř. v kanceláři školy
- ihned hlásí vyučujícímu nebo svému třídnímu učiteli každý úraz, poranění či nehodu, k níž dojde během vyučování nebo o přestávce či při školní akci (exkurze, výlet, sportovní a lyžařský kurz apod.)
- si nezve ani nepřijímá osobní návštěvy ve škole bez souhlasu vedení školy.
- neběhá po chodbách, nevstupuje do jiných tříd
- přizpůsobí oděv a účes dané činnosti (např. Tv, Pč., laboratorní práce apod.)

### **Žákům je zakázáno:**

- kouřit v prostorách školy, v jejím okolí a při školních akcích.
- přinášet do školy nebo na školní akce alkoholické nápoje, drogy a jiné zdraví škodlivé látky nebo je ve škole či při školních akcích požívat
- přinášet do školy nebo na školní akce věci nebezpečné (hořlavé, výbušné, jedovaté, radioaktivní apod.), věci, které by mohly způsobit úraz, věci, které by mohly rozptýlovat pozornost ostatních žáků
- vyrušovat při vyučování a zabývat se činnostmi, které nejsou předmětem vyučování. Je povoleno se napít, pokud tím neruší ostatní.

- svévolně se pohybovat po učebně v době vyučování bez souhlasu učitele
- mít při vyučování zapnuté mobilní telefony, paměťová média a přehrávače. Vypnuté jsou uloženy v tašce. Ve výjimečných případech je nutný k jejich užití předem vyslovený souhlas vyučujícího.
- pořizování jakýchkoliv nahrávek (zvukových i obrazových) učitelů, zaměstnanců školy i žáků školy bez jejich výslovného souhlasu. Zároveň je zakázáno podobné záznamy jakkoliv zveřejňovat.
- chovat se hrubě k ostatním, používat vulgární výrazy
- sedat na parapety oken, otvírat o přestávkách okna. Lze mít otevřené ventilace a dveřmi větrat do chodby.
- svévolně opouštět objekt školy
- pobývat v šatnách déle, než je nezbytně nutné k převlečení, případně k uložení nebo vyzvednutí si věcí
- manipulovat s hasicími přístroji, hydranty (s výjimkou nezbytného zásahu při požáru), s termostatickými hlavice radiátorů, elektrickými přístroji, spotřebiči, vypínači a vedením sítí bez dozoru učitele.
- vpouštět do budovy cizí osoby, které nejsou žáky školy nebo jejich zákonnými zástupci.
- intimně se navzájem dotýkat v prostorách školy.

### ***Povinnosti pořádkové služby třídy***

- Pořádkovou službu určuje ve své třídě vždy třídní učitel na příslušný týden.
- **Služba hlásí na začátku každé hodiny nepřítomné žáky.**
- Pokud se vyučující nedostaví do 10 minut po zvonění do třídy, oznámí to služba zástupci ředitele (popřípadě v kanceláři školy), aby mohlo být zajištěno suplování.
- Služba na II. stupni se stará o docházkový sešit, pokud třídní učitel nerozhodne jinak, zajišťuje na hodinu učební pomůcky dle požadavků vyučujícího.
- Služba je povinna po skončení vyučovací hodiny čistě smazat tabuli, dbá na dodržování čistoty a pořádku v kmenové učebně a při odchodu z odborné učebny; hlásí případné závady. V případě potřeby je k dispozici vyučujícímu. Hlásí třídnímu učiteli závady na vybavení třídy.

### ***Chování ve školní jídelně***

- K jídelně odcházejí žáci společně za doprovodu učitele.
- Žáci se podřizují pokynům vyučujících i personálu školní kuchyně.
- V odůvodněných případech může žák požádat o přednostní výdej jídla u dozírajícího učitele.
- Žáci jsou povinni prokázat se stravovacími kartami (čipy). V případě, že žák (strávník) zapomene kartu (čip) dohodne s v kanceláři jídelny o vydání náhradní stravenky. **V případě, že žák nemá stravu zaplacenou, nebude mu oběd vydán.**
- Žáci šetří zařízení a vybavení jídelny, uklízí po sobě, hradí svévolně způsobené škody
- Z jídelny se neodnáší žádné jídlo, výjimkou jsou trvanlivě balené potraviny či neporcované kusy ovoce. Tyto potraviny je pak zakázáno konzumovat v šatnách.
- Neukázněný žák může být potrestán zařazením na jiné místo fronty čekajících žáků, za opakované přestupky závažnějšího rázu či nekulturní chování může být žák vyloučen ze školního stravování.

### ***Podmínky zacházení s majetkem školy ze strany žáků***

#### ***Žák***

- chrání majetek školy a školní výzdobu
- má právo využívat, po dohodě s vedením školy a za přítomnosti pedagogického dozoru, prostory a pomůcky školy k rozvoji svých schopností, vědomostí a dovedností i mimo vyučování

- je povinný zacházet s majetkem školy šetrně. V případě, že způsobí škodu na majetku školy, je povinný ji nahradit.
- Zapůjčování učebnic se řídí výpůjčním řádem. Pracovní sešity si žák hradí sám.

## **B.Pravidla vzájemných vztahů žáků a zákonných zástupců s pedagogickými pracovníky**

- Všichni pracovníci školy a žáci školy
  - se vzájemně respektují, dbají o vytváření partnerských vztahů podložených vzájemnou úctou důvěrou a spravedlností,
  - dbají o dodržování základních společenských pravidel a pravidel slušné a zdvořilé komunikace,
  - dbají na udržování pořádku a čistoty ve všech prostorách školy .
- Ve věcech osobních i ve školních záležitostech se žáci obracují vždy, když je to možné, nejprve na svého třídního učitele. Žáci mohou své záležitosti řešit i prostřednictvím jiných pedagogů (např. výchovného poradce, primárního preventisty), žákovské rady, schránky důvěry nebo přímo s ředitelem školy či jeho zástupkyní (lze využít i e-mail reditel@zstgmnachod.cz či zastupce@zstgmnachod.cz).
- Úřední hodiny v kanceláři školy jsou pro žáky stanoveny v době velké přestávky.
- **Písemnosti, legitimace apod. se předkládají v kanceláři pokud možno hromadně. Tyto záležitosti za třídu vyřizuje pověřený žák.**
- Kontakt rodičů s učiteli je možný před ranním vyučováním, o velké přestávce, ve středu odpoledne ve 13-14 hod. Přesný čas je vhodné předem telefonicky domluvit na tel. č. 491 428 345.

### ***Základní práva a povinnosti školy***

- Povinností školy je poskytovat kvalitní základní vzdělávání všem žákům, na které se vztahuje povinná školní docházka. Škola přednostně přijímá žáky ze svého spádového obvodu.
- Právem školy je v odůvodněných případech - zdravotně postižený žák, specifické výukové potřeby, projevy obtížné výchovné zvladatelnosti - vyžadovat prostřednictvím rodičů odborný posudek, vyjadřující se k možnosti vzdělání a výchovy žáka v podmínkách základní školy.
- Povinností každého pedagogického pracovníka je respektovat práva žáka a jeho rodičů v rozsahu, které vymezují základní ústavní listiny a další právní normy. Právem učitele je požadovat od žáka a jeho zákonných zástupců, aby svá práva uplatňovali způsobem, který by neohrožoval jeho lidskou a profesionální důstojnost a čest.
- Ze zákona je povinnost školy vůči orgánům sociálně právní ochrany dětí, ev. Policie ČR, a to zejména v těchto případech:
  - nedodržování rodičovské zodpovědnosti
  - trestné činnosti páchané na dětech a podezření na ni
  - záškoláctví nad stanovenou hranici
  - dealerství a zneužívání všech návykových látek dítětem a podezření na ně
  - šikany
  - činnosti, páchané dítětem, která vyhrazuje znaky přestupku nebo trestného činu.
- Právem školy je v nezbytně nutném rozsahu prostřednictvím zákonných zástupců nebo pracovníků sociálně právní ochrany dětí znát výsledky sociálně právního, trestního šetření či soudního rozhodnutí, majícího vztah k plnění povinné školní docházky a k dalšímu výchovnému působení na žáka. Tím není dotčena povinnost školy a dalších orgánů chránit osobní údaje žáka.



### III. PROVOZ A VNITŘNÍ REŽIM ŠKOLY

- Režim dne je dán rozvrhem stanoveným ředitelem školy. Na počátku a konci hodiny zvoní, **výuka v hodině začíná a končí pokynem vyučujícího.**
- Rozvrhy hodin jsou umístěny na dveřích tříd a učeben. Změny jsou žákům zveřejňovány na nástěnce v 1. mezipatře budovy II. stupně.
- Na dopolední vyučování vstupují žáci do budovy školy v 7:40 hodin. Žáci vcházejí do budovy hlavním vchodem a nepoužívají zadní vchod, po skončení vyučování opouštějí budovu opět hlavním vchodem.
- Je zakázáno pohybovat se v prostoru zadní přístupové cesty a dvora (i v doprovodu rodičů) bez doprovodu vyučujícího.
- Žákům je zakázáno vpouštět do budovy cizí osoby. Ty mohou do budovy vstoupit pouze se souhlasem zaměstnanců školy a musí se hlásit v kanceláři školy.
- V případě neoprávněného vstupu cizích osob do budovy školy jsou zaměstnanci i žáci povinni informovat o tom vedení školy nebo zaměstnance sekretariátu školy, popřípadě školníka.
- Po skončení vyučování dle rozvrhu není žákům dovoleno zdržovat se ve školní budově bez vědomí zaměstnanců školy.
- Začátek vyučování je stanoven rozvrhem hodin, nejdříve však na 7:00 hodin. Zpravidla začíná vyučování v 7:55 hodin.
- Ukončení vyučování je stanoveno rozvrhem hodin, nejpozději však v 16:10 hodin.
- Vyučovací hodina teoretických předmětů trvá 45 minut. Po druhé vyučovací hodině se zařazuje dvacetiminutová přestávka. Mezi ostatní vyučovací hodiny se zařazuje přestávka desetiminutová. Pokud je výuka dvouhodinových předmětů v rozvrhu umístěna tak, aby to byly hodiny koncové, je možno vyučovat v 90-ti minutových blocích s přihlédnutím k základním fyziologickým potřebám žáků a přestávka se přesune za druhou hodinu (výuka končí o 10 minut dříve). Záleží na vyučujícím, zda této možnosti využije.
- Pokud je dvouhodinová výuka předmětu přerušena přestávkou a žáci zůstávají v učebně, vyučující neopouští učebnu a nad žáky vykonává dozor.
- **Vyučovací hodiny:**

0. hodina	7:00 – 7:45
1. hodina	7:55 – 8:40
2. hodina	8:50 – 9:35
3. hodina	9:55 – 10:40
4. hodina	10:50 – 11:35
5. hodina	11:45 – 12:30
6. hodina	12:40 – 13:25
7. hodina	13:35 – 14:20
8. hodina	14:30 – 15:15
9. hodina	15:25 – 16:10
- Žáci musí být na svém místě ve třídě nejpozději 5 minut před vyučováním (tj. v 7:50), aby se mohli řádně připravit na vyučování.
- Ve školní budově žáci pobývají ve svých učebnách nebo vyhrazených prostorách. Na schodištích, šatnách a WC se zbytečně nezdržují.
- Při přecházení do jiné učebny si žák vezme všechny své osobní věci s sebou. Do těchto učeben přecházejí žáci volně a samostatně, **zásadně nevstupují do jiných tříd.**
- V průběhu vyučování žáci neopouštějí budovu školy bez svolení učitele sami – pouze v doprovodu rodičů nebo zletilé osoby jimi pověřené. Ve výjimečných případech lze žáky II. stupně pustit na základě písemné žádosti rodičů uvedené v žákovské knížce, kde uvedou datum a přesný čas odchodu žáka, a to, že za žáka přebírají při odchodu ze školy odpovědnost.

- Žák, kterému je nevolno, jde domů nebo k lékaři pouze v doprovodu rodičů nebo jiné pověřené osoby. Nevolnost hlásí svému vyučujícímu, v případě nutnosti se obrátí na kteréhokoliv zaměstnance školy.
- Na oběd do školní jídelny odcházejí všichni žáci společně za doprovodu učitele a zařadí se na konec řady. Tašky ukládají na určené místo.
- Při cvičení v tělocvičně žáci odkládají věci na určeném místě, které je pod dohledem učitele. Na cvičení se žáci I. stupně převlékají ve svých třídách (učitel třídu zamkne), žáci II. stupně v šatnách tělocvičen.
- Žákům je zakázáno přijíždět ke škole na jízdním kole nebo na malém motocyklu (mopedu). **Kolečkové brusle, skateboardy, koloběžky a boty s kolečky je zakázáno mít u sebe ve škole nebo je nechávat v šatnách.**
- Po příchodu do budovy si žáci odkládají obuv a svršky v šatnách. Přezují se a ihned odcházejí do třídy.
- Šatny se zamykají (určeným pracovníkem školy) 5 minut před zahájením vyučování.
- V průběhu vyučování je vstup žáků do šaten povolen pouze za doprovodu pracovníka školy. Uzamčení šaten v 7.55 kontroluje školník.
- Po skončení vyučování odemká šatnu vyučující doprovázející žáky do šatny. Po dopoledním vyučování šatny uzamká pracovník konající dozor v šatnách po odchodu žáků, kteří se stravují ve školní jídelně. Žáci, kteří se nestravují ve školní jídelně, opouštějí budovu ihned po skončení vyučování, nebo odcházejí do školní družiny (školního klubu). Po odpoledním vyučování vyučující poslední hodiny šatnu otevře, vyčká odchodu žáků a šatnu uzamkne.
- Po skončení vyučování se žák zdržuje v šatně po dobu nezbytně nutnou, přezuje se, oblékne a odchází z budovy.
- Pozdní příchody žáků se zapisují do žákovské knížky.
- Během přestávek není žákům dovoleno opustit školní budovu.

## Přestávka

- Přestávku využívají žáci k zotavení ve třídě nebo na chodbě příslušného poschodí
- O přestávce žáci přecházejí ukázněně do určených učeben tak, aby do učebny přišli včas. Zbytek malých přestávek tráví v učebně, kde bude probíhat následující hodina (vždy však vyčkají příchodu vyučujícího před učebnou – do učebny nevstupují sami). O velké přestávce přecházejí až po prvním zvonění (9:50 hod.). Do odborných učeben, prostoru tělocvičen a na školní zahradu a hřiště vstupují žáci pouze v doprovodu vyučujících. Velkou přestávku tráví volným pohybem po chodbách, kde je jejich kmenová třída. K nápojovému automatu chodí žáci bez aktovek.
- **V době mezi dopoledním a odpoledním vyučováním žák může opustit školní budovu a pozemek školy (odchod domů na oběd). Pokud tak neučiní, je povinen se zapojit do činnosti školní družiny nebo školního klubu.**
- Nápojové automaty mohou žáci využívat před vyučováním a po něm, o velké přestávce a poledním volnu. Nápoje v kelímku konzumují pouze ve vestibulu.
- Na toaletu chodí žáci zásadně o přestávkách. V naléhavých případech se souhlasem vyučujícího mohou odejít i během vyučování. Nebudou tím rušit vyučování.
- Žáci se smějí zdržovat ve školní budově pouze za přítomnosti pedagogického dozoru.

## Pedagogický pracovník

- vykonává dozor podle rozvrhu dozorů. Na ranní dozor nastupuje v 7:40 a odemká třídy. Během přestávky pravidelně (alespoň dvakrát) zkontroluje chování žáků ve všech třídách a na záchodech. **Dohlíží na řádné a účinné větrání tříd a učeben.** Nedovolí zbytečné běhání po třídách, chodbách, z poschodí do poschodí - umožní však pohyb po škole v případě přecházení žáků do učeben. Dbá, aby žáci dodržovali pravidla slušného chování a aby včas odešli po přestávce z chodby do třídy. **Dozor o velké přestávce končí až po druhém zvonění.**

- sleduje přehled zastupování před odchodem domů a po příchodu do zaměstnání. Případné změny v suplování během dne mu oznámí vedení školy. Změny rozvrhu nebo výměny hodin vždy předem projednají s vedením školy. Vyučující 1. hodiny, učitelé s pohotovostí a učitelé mající ranní dozor nastupují na pracoviště v **7:35hodin**. Učitelé, kterým začíná vyučování jinou než 1. vyuč. hodinu, přicházejí do školy **15 minut před zahájením hodiny**
- na první vyučovací hodinu přináší docházkový sešit. Učitelé II. stupně kontrolují docházku žáků každou hodinu. Vyučující poslední hodiny odnáší docházkový sešit do sborovny II. Stupně.
- po skončení poslední vyučovací hodiny překontroluje pořádek ve třídě, uzavření oken a vodovodního kohoutku a odvádí žáky do šatny a pak do jídelny (pokud třída II. st. končí v budově I. st., odvede vyučující žáky na oběd a žáky, kteří neobědvají ve školní jídelně, odvede do šatny!). Po odpoledním vyučování vyučující, který odvádí žáky do šaten, počká, dokud žáci neodejdou, a šatnu uzamkne.
- **nesmí půjčovat klíče žákům od učeben a od šaten**
- **na začátku i v průběhu vyučovací hodiny zajistí řádné a účinné větrání**
- organizační, administrativní záležitosti stejně jako návštěvy rodičů a osobní záležitosti si vyřizuje v době mimo vyučování a dobu plánovaných porad a schůzí
- který vyučuje v odborných učebnách, ručí za to, že žáci opustí učebnu v naprostém pořádku. Bez pokynu vyučujícího nesmí žáci vcházet do učeben.
- může odmítnout vzít žáka na akci mimo sídlo školy, pokud má uloženo opatření k posílení kázně, a svým chováním nezaručuje dodržování kázně a bezpečnosti. Takovýto žák se účastní výuky v paralelní třídě ročníku, nebo v jiné třídě.
- Za žáky s výukou nultou hodinu zodpovídá vyučující nulté hodiny - včetně odemčení šatny a dozoru nad žáky.
- Za řádný výkon dozoru při zajištění bezpečnosti žáků, jejich chování apod. se považuje fyzická přítomnost vyučujícího v úseku, který mu byl rozpisem určen, a postupné procházení učeben (ve kterých se zbytečně nezdržuje) a přilehlých volně přístupných míst. **Během dozoru nesmí vyučující vykonávat žádné jiné činnosti (oprava sešitů, četba knih apod.).** Pokud nemůže vyučující z jakýchkoli důvodů dozor vykonávat, je povinen tuto skutečnost předem oznámit zástupkyni ředitele.
- Učitel pověřený dozorem ve vestibulu prochází vestibul a šatny
- Po skončení vyučování předává vyučující žáky, kteří jsou přihlášení do školní družiny, vychovatelkám. Ostatní žáky doprovodí do šaten a do jídelny.
- Žáci jsou ze školní družiny propouštěni po příchodu rodičů či jiných zástupců rodičů, nebo na základě písemného sdělení o odchodu žáka (sdělení může mít trvalou platnost). Na telefonická sdělení ohledně odchodu žáků se nebere zřetel.
- Třídní učitel **ručí za včasné oznámení všech změn délky vyučování (zkrácení výuky, přesuny hodin...) rodičům prostřednictvím ŽK.**

Při mimotřídním vyučování či zájmové činnosti se žáci scházejí 5-10 minut před zahájením činnosti před školní budovou a vyčkají příchodu vedoucího. Pouze s ním vcházejí do školní budovy. Vedoucí nad nimi vykonává dozor po celou dobu pobytu ve škole.

## IV. PODMÍNKY ZAJIŠTĚNÍ BEZPEČNOSTI A OCHRANY ZDRAVÍ ŽÁKŮ A JEJICH OCHRANY PŘED SOCIÁLNĚ PATOLOGICKÝMI JEVY A PŘED PROJEVY DISKRIMINACE, NEPŘÁTELSTVÍ NEBO NÁSILÍ

### A. Bezpečnost a ochrana zdraví žáků

- Všichni zaměstnanci školy a žáci jsou povinni dbát o svoji bezpečnost a napomáhat k zajištění bezpečnosti ostatních.
- Dozor nad žáky je zajištěn po celou dobu jejich pobytu ve školní budově, přehled dozorů je vyvěšen na všech úsecích, kde dozor probíhá.
- V průběhu vyučování je žákům vstup do prostoru šaten povolen pouze se svolením vyučujícího a v doprovodu pracovníka školy, který šatnu otevře a znovu uzamkne. V průběhu vyučovací hodiny odpovídá za zajištění bezpečnosti a ochranu zdraví žáků vyučující.
- Po skončení vyučování mohou ve škole zůstat pouze žáci navštěvující nějaký kroužek nebo jinou školní aktivitu. Za zajištění bezpečnosti žáků navštěvujících nějaký kroužek či jinou aktivitu odpovídají vedoucí těchto kroužků, resp. aktivit.
- Za bezpečnost žáků na školních akcích zodpovídá vždy dozorem pověřený pracovník.
- Při akcích konaných mimo školu, kdy místem pro shromáždění žáků není škola, začíná dozor 15 minut před dobou shromáždění na určeném místě. Po skončení akce dozor končí na předem určeném místě. O těchto akcích jsou zákonní zástupci informováni předem. Za informování zákonných zástupců je zodpovědný učitel, který akci organizuje (třídní učitel, vedoucí sportovního nebo lyžařského kurzu, učitel pořádající exkurzi atp.).
- Při akcích konaných mimo školu, kdy jsou jejich účastníci ubytováni v objektech cizích organizací, jsou žáci povinni dodržovat bezpečnostní a protipožární pokyny platné v těchto objektech. Žáci dodržují stanovený režim dne a pokyny vydané pro dobu nočního klidu. Za seznámení žáků s těmito pokyny a za kontrolu jejich dodržování odpovídá vedoucí akce nebo jím určený pedagogický pracovník. Vedoucí akce rozhodne o způsobu provádění dohledu v době nočního klidu.
- V laboratořích, v učebnách výpočetní techniky, v tělocvičně a v žákovské knihovně, dílnách, na školním pozemku musí žáci i zaměstnanci školy dodržovat provozní řád příslušného pracoviště. Vyučující daného předmětu jsou povinni seznámit s ním žáky při první vyučovací hodině školního roku a dodatečně poučit žáky, kteří při první hodině chyběli. O poučení žáků provede učitel záznam do třídní knihy.

### B) Prevence sociálně patologických jevů (drogových závislostí, alkoholismu a kouření, kriminality a delikvence, virtuálních drog - počítače, televize a video, patologického hráčství - gambling, záškoláctví, šikanování, vandalismu aj. forem násilného chování, xenofobie, rasismu, intolerance a antisemitismu)

- Všem osobám je v prostorách školy zakázáno užívat návykové látky (§284 zákona č.40/2009Sb., trestní zákon), ve škole s nimi manipulovat (manipulací se rozumí přinášení, nabízení, zprostředkování, prodej, opatření, přechovávání). To neplatí pro případy, kdy osoba užívá návykové látky v rámci léčebného procesu, které jí byly stanoveny zdravotnickým zařízením. Požívání omamných a psychotropních látek (dále jen OPL) osobami mladšími 18 let je v ČR považováno za nebezpečné chování. Každý, kdo se ho dopouští, má nárok na pomoc orgánů sociálně právní ochrany dětí.
- (1) V případě, kdy se škola o takovém jednání dozví, bude tuto skutečnost hlásit zákonnému zástupci žáka (§ 7 odst.1 zákona č. 359/1999 Sb. o sociálně-právní ochraně dětí).

- (2) Škola je povinná oznámit orgánu sociálně-právní ochrany dětí skutečnosti, které nasvědčují tomu, že žák požívá návykové látky (§10 odst.4 zákona č. 359/1999 Sb. o sociálně-právní ochraně dětí).
- (3) Distribuce dle § 283 trestního zákona a šíření OPL dle § 287 trestního zákona (a další formy jednání uvedené v zákoně č. 40/2009Sb., trestní zákon) je v ČR zakázána a takové jednání je trestný čin nebo provinění. Jako škola jsme povinni v takovém případě trestný čin přerušit a učiníme tak v každém případě včasným oznámením věci policejnímu orgánu (§368 zákona č. 40/2009Sb., trestní zákon).
- (4) V případě výskytu látky, u níž je podezření, že se jedná o omamnou a psychotropní látku v prostorách školy, nebo v případě přechovávání takové látky žákem bude škola postupovat stejně jako v bodu (3)
- Žáci se v případě pocitu ohrožení či skutečného ohrožení mohou obrátit na kteréhokoliv vyučujícího nebo přímo na vedení školy nebo lze zdarma použít linku bezpečí, telefon 800 155 555.
- Součástí systému ochrany zdraví žáků a jejich ochrany před sociálně patologickými jevy a před projevy diskriminace, nepřátelství nebo násilí je školní **Program primární prevence**, který každý rok zpracovává metodik primární prevence ve škole, a následně každoročně vyhodnotí.

## V. PRAVIDLA PRO HODNOCENÍ VÝSLEDKŮ VZDĚLÁVÁNÍ ŽÁKŮ A STUDENTŮ SE ŘÍDÍ ZÁKONEM Č 561/2004SB

Příloha č. 1 – Klasifikační řád

Příloha č. 2 – Zkrácený školní řád pro žáky „ Protože jsem žákyní(žákem).....“

Příloha č. 3 – Výpůjční řád

Příloha č. 4 – Souhlas s orientačním testováním na OPL a postup řešení při narušování výuky

Příloha č. 5 – Kázeňský řád

## **Základní školy T.G.Masaryka v Náchodě je vydán**

**V souladu s ustanoveními zákona č. 561/2004 Sb., ve znění 624/2006 o předškolním, základním, středním, vyšším odborném a jiném vzdělávání (školský zákon) a na základě vyhlášky č. 48/2005 Sb.,ve znění 454/2006 o základním vzdělávání a některých náležitostech plnění povinné školní docházky.**

### I. ÚVOD

Nedílnou součástí výchovně vzdělávací práce školy je hodnocení a klasifikace žáků. Účelem hodnocení a klasifikace je přispívat k odpovědnému vztahu žáka k výchově a vzdělávání v souladu se školskými předpisy. Výsledky hodnocení a klasifikace uvede škola na vysvědčení. Klasifikační řád je závazný pro všechny pedagogické pracovníky školy. Případy, které tento klasifikační řád neřeší, rozhoduje v rámci platných právních norem a v rámci své pravomoci ředitel školy.

### II. ZÁSADY KLASIFIKACE A ZPŮSOB ZÍSKÁVÁNÍ PODKLADŮ PRO KLASIFIKACI

Tradiční zkoušení u tabule může být nahrazeno jinými, efektivnějšími způsoby zjišťování vědomostí. Má-li žák o ústní zkoušení zájem, vyučující mu toto umožní.

#### A) pravidla hodnocení žáků

1. Pravidla hodnocení žáka jsou v souladu se školním řádem a jsou jeho součástí.
2. Hodnocení vychází z posouzení míry dosažení očekávaných výstupů formulovaných v učebních osnovách jednotlivých předmětů školního vzdělávacího programu.
3. Hodnocení je pedagogicky zdůvodněné, odborně správné a doložitelné.
4. Při hodnocení, průběžné i celkové klasifikaci učitel uplatňuje přiměřenou náročnost a pedagogický takt vůči žákovi.
5. Žáci se klasifikují ve všech vyučovacích předmětech uvedených v učebním plánu příslušného ročníku.
6. Klasifikační stupeň určí učitel, který vyučuje příslušnému předmětu. Výjimku tvoří komisionální zkoušky.
7. V předmětu, ve kterém vyučuje více učitelů, určí výsledný stupeň za klasifikační období příslušní učitelé po vzájemné dohodě.
8. Případy zaostávání žáků v učení a nedostatky v jejich chování se projednávají na pedagogických radách.
2. Třídní učitel odpovídá za to, že veškeré údaje o celkové klasifikaci, o hodnocení chování a výchovných opatřeních jsou zapsány do programu Bakaláři.
9. Hodnocení prospěchu a chování žáka na konci 1. a 3.čtvrtletí zapíše, z průběžného hodnocení, třídní učitel se žáky do žákovských knížek.
10. Hodnocení chování žáka ve škole i při akcích školy je nedílnou součástí celkového hodnocení žáka. Všechny projevy porušování norem chování, agresivity (včetně verbálních forem), netolerance či xenofobie je povinen řešit okamžitě ten pedagogický pracovník, který je projevu přítomen (popř. vykonává dozor). V co nejkratší době informuje třídního učitele a v případě závažnějších přestupků ředitele školy.
11. Na konci klasifikačního období, v termínu, který určí ředitel školy, nejpozději však 48 hodin před jednáním pedagogické rady o klasifikaci, zapíše učitelé příslušných předmětů výsledky celkové klasifikace do karet žáka v programu Bakalář a připraví návrhy na umožnění opravných zkoušek, na klasifikaci v náhradním termínu apod.
12. Informace o prospěchu a chování jsou rodičům předávány :

- průběžně prostřednictvím žákovské knížky,
  - před koncem každého čtvrtletí (klasifikační období),
  - kdykoliv na požádání zákonných zástupců žáka,
  - při osobním jednání na třídních schůzkách, na které jsou rodiče písemně zváni prostřednictvím žákovských knížek. Rodičům, kteří se nemohli dostavit na školou určený termín, poskytnou vyučující možnost individuální konzultace. Údaje o prospěchu a hodnocení chování žáka jsou sdělovány pouze zákonným zástupcům žáka, nikoli veřejně.
13. Žáci školy, kteří po dobu nemoci nejméně tři měsíce před koncem klasifikačního období navštěvovali školu při zdravotnickém zařízení a byli tam klasifikováni za pololetí ze všech, popřípadě jen z některých předmětů, se po návratu do kmenové školy znovu nezkoušejí a neklasifikují. Jejich klasifikace ze školy při zdravotnickém zařízení v předmětech, ve kterých byli klasifikováni, je závazná. V předmětech, ve kterých nebyli vyučováni, se neklasifikují.
  14. Do vyššího ročníku postoupí žák, který na konci druhého pololetí prospěl ze všech povinných předmětů stanovených školním vzdělávacím programem s výjimkou předmětů výchovného zaměření stanovených rámcovým vzdělávacím programem a předmětů, z nichž byl uvolněn. Do vyššího ročníku postoupí i žák prvního stupně základní školy, který již v rámci prvního stupně opakoval ročník, a žák druhého stupně základní školy, který již v rámci druhého stupně opakoval ročník, a to bez ohledu na prospěch tohoto žáka.
  15. Nelze-li žáka hodnotit na konci prvního pololetí, určí ředitel školy pro jeho hodnocení náhradní termín, a to tak, aby hodnocení za první pololetí bylo provedeno nejpozději do dvou měsíců po skončení prvního pololetí. Není-li možné hodnotit ani v náhradním termínu, žák se za první pololetí nehodnotí.
  16. Nelze-li žáka hodnotit na konci druhého pololetí, určí ředitel školy pro jeho hodnocení náhradní termín, a to tak, aby hodnocení za druhé pololetí bylo provedeno nejpozději do konce září následujícího školního roku. V období měsíce září do doby hodnocení navštěvuje žák nejbližší vyšší ročník, popřípadě znovu devátý ročník.
  17. Žák, který plní povinnou školní docházku, opakuje ročník, pokud na konci druhého pololetí neprospěl nebo nemohl být hodnocen. To neplatí o žákovi, který na daném stupni základní školy již jednou ročník opakoval; tomuto žákovi může ředitel školy na žádost jeho zákonného zástupce povolit opakování ročníku pouze z vážných zdravotních důvodů.
  18. Ředitel školy může žákovi, který splnil povinnou školní docházku a na konci druhého pololetí neprospěl nebo nemohl být hodnocen, povolit na žádost jeho zákonného zástupce opakování ročníku po posouzení jeho dosavadních studijních výsledků a důvodů uvedených v žádosti.

### ***B) Podklady pro klasifikaci učitel získává:***

1. Soustavným sledováním výkonů žáka a jeho připravenosti na vyučování různými druhy zkoušek (písemné, ústní, grafické, praktické, pohybové), didaktickými testy analýzou různých činností žáka, konzultacemi s ostatními učiteli a podle potřeby s pracovníky PPP, rozhovory se žákem a zákonnými zástupci žáka.
2. Žák musí být z předmětu vyzkoušen ústně nebo písemně alespoň dvakrát za každé pololetí. (U předmětů s více než dvouhodinovou dotací alespoň šestkrát).
3. Při hodnocení využívá učitel rovněž sebehodnocení žáka.
4. Všechny způsoby získávání podkladů pro hodnocení jsou realizovány zásadně před kolektivem třídy. Nepřípustné je individuální zkoušení mimo kolektiv třídy. Výjimka

je možná jen při diagnostikované vývojové poruše, kdy je tento způsob doporučen ve zprávě školského poradenského zařízení.

5. Písemnou práci z učiva za delší období (čtvrtletní práce, tématické práce...) přesahující 30 minut mohou žáci psát v jednom dni pouze jednu – takové práce oznámí vyučující žákům předem (nejméně jeden týden - zároveň žáky seznámí s rámcovým obsahem) a ostatní vyučující informuje zápisem termínu do [docházkového sešitu](#). Termín není závazný a lze jej posunout na později.
6. Kontrolní a písemné práce a další druhy zkoušek se doporučují zadávat častěji a v kratším rozsahu (do 15 minut a za krátké časové období). Počet takovýchto zkoušek v jednom dni není omezen.
7. Učitel oznamuje žákovi výsledek každé klasifikace a poukazuje na klady a nedostatky hodnocených projevů, výkonů, výtvorů. Při ústním vyzkoušení oznámí učitel žákovi výsledek hodnocení okamžitě. Výsledky hodnocení písemných zkoušek a praktických činností oznámí žákovi co nejdříve, nejpozději však do 14 dnů.
8. Učitel je povinen vést soustavnou evidenci o každé klasifikaci žáka.
9. Při celkové klasifikaci přihlíží učitel k věkovým zvláštnostem žáka i k tomu, že žák mohl v průběhu klasifikačního období zakolísat v učebních výkonech vzhledem k určité indispozici dlouhodobá nemoc, změny v rodinných poměrech apod.); dále je potřeba při klasifikaci zohlednit případné specifické poruchy učení a výsledky vyšetření PPP v návaznosti na integraci.
10. V případě dlouhodobé nepřítomnosti nebo ukončení pracovního poměru v průběhu klasifikačního období předá učitel klasifikační přehled zastupujícímu učitelu nebo vedení školy.
11. Pokud je klasifikace žáka stanovena na základě písemných nebo grafických prací, vyučující tyto práce uschovají po dobu, během které se klasifikace žáka určuje nebo ve které se k ní mohou zákonní zástupci žáka odvolat – tzn. celý školní rok včetně hlavních prázdnin, v případě žáků s odloženou klasifikací nebo opravnými zkouškami až do 30.10. dalšího školního roku. Opravené písemné práce musí být předloženy žákům a na požádání ve škole také zákonným zástupcům žáka. Kontrolní písemné práce (menšího rozsahu) si ponechává žák u sebe.
12. Vyučující dodržují zásady pedagogického taktu, zejména
  - neklasifikují žáky ihned po jejich návratu do školy po nemoci delší než jeden týden,
  - účelem zkoušení není nacházet mezery ve vědomostech žáka, ale hodnotit to, co umí,
  - učitel klasifikuje jen probrané učivo,
  - před prověřováním znalostí musí mít žáci dostatek času k naučení, procvičení a zažití učiva – prověřování znalostí provádí učitel až po dostatečném procvičení učiva.

### *C) Zásady a pravidla pro sebehodnocení žáků*

1. Kromě forem hodnocení práce žáků ze strany pedagogických pracovníků mají žáci možnost používat také formy sebehodnocení. Škola jim pro tyto formy vytváří odpovídající podmínky. Tím je zajišťována také zpětná vazba objektivitě hodnocení ze strany školy jako vzdělávací instituce.
2. Škola může nabídnout vedle možnosti srovnávacích objektivizovaných testů (SCIO, CERMAT,...), které jsou jednoznačně formami vnější srovnávací evaluace, také možnost využívání softwarových produktů, které umožní bez jakéhokoli zásahu pedagoga ověření stupně dosažených znalostí, dovedností.
3. Ústní sebehodnocení žáků probíhá v jednotlivých předmětech průběžně v celém školním roce. Sebehodnocení je přirozenou součástí procesu hodnocení, posiluje sebeúctu a sebevědomí žáků..



4. Žáci jsou navykáni na situace, kdy hodnocení pedagogem, skupinou či jiným žákem bude předcházet sebehodnocení, s nímž bude vnější hodnocení konfrontováno.
5. Sebehodnocení žáka s argumentací zpravidla předchází hodnocení pedagogem s argumentací. Je zařazováno do procesu vzdělávání průběžně všemi vyučujícími způsobem přiměřeným věku žáků.
6. Chyba je přirozená součástí procesu učení. Pedagogičtí pracovníci se o chybě s žáky baví, žáci mohou některé práce sami opravovat, hodnocení žákova výkonu nelze provést jen klasifikací, musí být doprovázeno rozborem chyb žáka.
7. Při sebehodnocení se žák snaží vyjádřit: co se mu daří, co mu ještě nejde, jaké má rezervy.
8. Vždy ke konci pololetí (je možné čtvrtletně, popř. měsíčně) zhodnotí děti svou školní práci písemně při třídnické hodině. S jejich sebehodnocením mají možnost seznámit se rodiče na třídních schůzkách. Výsledky sebehodnocení projedná a prodiskutuje třídní učitel se žáky na třídnické hodině.

#### *D) Klasifikace žáků se specifickými vývojovými poruchami*

(dyslexie, dysortografie, dysgrafie, dyskalkulie...)

1. U žáka se smyslovou nebo tělesnou vadou, vadou řeči, prokázanou specifickou poruchou učení nebo chování se při jeho hodnocení a klasifikaci přihlédne k charakteru postižení. Vyučující respektují doporučení psychologických vyšetření žáků a uplatňují je při klasifikaci a hodnocení žáků a také volí vhodné a přiměřené způsoby získávání podkladů.
2. Žákům, u nichž je diagnostikována specifická vývojová porucha učení a chování, se po celou dobu docházky do školy věnuje speciální pozornost a péče.
3. Pro zjišťování úrovně žakových vědomostí a dovedností volí učitel takové formy a druhy zkoušení, které odpovídají schopnostem žáka, na něž nemá porucha negativní vliv. Kontrolní práce a diktáty píší tito žáci po předchozí přípravě. Pokud to není nutné, není žák s vývojovou poruchou vystavován úkolům, na kterých vzhledem k poruše nemůže přiměřeně pracovat a podávat výkony odpovídající jeho předpokladům.
4. Vyučující klade důraz na ten druh projevu, ve kterém má žák předpoklady podávat lepší výkony. Při klasifikaci se nevychází z prostého počtu chyb, ale počtu jevů, které žák zvládl.
5. Žáka s jakoukoli poruchou učení lze hodnotit slovně na základě písemné žádosti rodičů a doporučení odborníka prakticky ve všech předmětech, do nichž se porucha promítá. Písemná žádost musí být škole doručena nejpozději do 15.10. a má platnost na celý školní rok. V případě, že k odbornému určení poruchy učení dojde během školního roku, musí být žádost o slovní hodnocení podána nejpozději dva týdny před klasifikační pedagogickou radou za příslušné pololetí. Jakmile žák překoná nejvýraznější obtíže, je vhodné postupně přecházet k běžné klasifikaci. Klasifikovat lze i známkou s tím, že se specifická porucha žáka vezme v úvahu a odrazí se v mírnější známce o jeden stupeň. O způsobu klasifikace žáka rozhoduje ředitel školy. Při uplatňování všech těchto možností vyučující postupují velmi individuálně, s využitím všech dostupných informací, zejména informací z odborných vyšetření a ve spolupráci s rodiči.
6. Pro žáka se specifickými poruchami učení bude vypracován příslušnými vyučujícími individuální výukový plán, který má charakter smlouvy mezi vedením školy, vyučujícími a rodiči žáka. Je zpracován krátce a rámcově v písemné formě.
7. Všechna pedagogická opatření se zásadně projednávají s rodiči a jejich názor je respektován.

## E) Hodnocení výsledků vzdělávání žáků

1. Každé pololetí se vydává žákovi vysvědčení; za první pololetí se místo vysvědčení vydá žákovi výpis z vysvědčení.
2. Hodnocení výsledků vzdělávání žáka na vysvědčení je vyjádřeno klasifikačním stupněm (dále jen "klasifikace"), slovně, nebo kombinací obou způsobů.
3. Hodnocení prospěchu je na škole vyjádřeno klasifikačním stupněm.
4. Škola převede slovní hodnocení do klasifikace nebo klasifikaci do slovního hodnocení v případě přestupu žáka na školu, která hodnotí odlišným způsobem, a to na žádost této školy nebo zákonného zástupce žáka. Škola, která hodnotí slovně, převede pro účely přijímacího řízení ke střednímu vzdělávání slovní hodnocení do klasifikace.
5. U žáka s vývojovou poruchou učení rozhodne ředitel školy o použití slovního hodnocení na základě žádosti zákonného zástupce žáka.

## F) Zásady pro hodnocení chování ve škole

1. Klasifikaci chování žáků navrhuje třídní učitel po projednání s učiteli, kteří ve třídě vyučují, a s ostatními učiteli a rozhoduje o ní ředitel po projednání v pedagogické radě.
2. Kritériem pro klasifikaci chování je dodržování pravidel slušného chování a dodržování vnitřního řádu školy během klasifikačního období.
3. Při klasifikaci chování se přihlíží k věku, morální a rozumové vyspělosti žáka; k uděleným opatřením k posílení kázně se přihlíží pouze tehdy, jestliže tato opatření byla neúčinná.
4. Škola hodnotí a klasifikuje žáky za jejich chování ve škole a při akcích organizovaných školou.
5. Nedostatky v chování žáků se projednávají v pedagogické radě.
6. Zákonní zástupci žáka jsou o chování žáka informováni třídním učitelem a učiteli jednotlivých předmětů:
  - průběžně prostřednictvím žákovské knížky,
  - před koncem každého čtvrtletí (klasifikační období),
  - okamžitě v případě mimořádného porušení školního řádu.

## III. STUPNĚ HODNOCENÍ PROSPĚCHU A CHOVÁNÍ V PŘÍPADĚ POUŽITÍ KLASIFIKACE A JEJICH CHARAKTERISTIKA, VČETNĚ PŘEDEM STANOVENÝCH KRITÉRIÍ

### A) Zásady pro používání slovního hodnocení

1. O slovním hodnocení výsledků vzdělávání na vysvědčení rozhoduje ředitel školy se souhlasem školské rady a po projednání v pedagogické radě.
2. Třídní učitel po projednání s vyučujícími ostatních předmětů převede slovní hodnocení do klasifikace nebo klasifikaci do slovního hodnocení v případě přestupu žáka na školu, která hodnotí odlišným způsobem, a to na žádost této školy nebo zákonného zástupce žáka.
3. Je-li žák hodnocen slovně, převede třídní učitel po projednání s vyučujícími ostatních předmětů slovní hodnocení do klasifikace pro účely přijímacího řízení ke střednímu vzdělávání.

4. U žáka s vývojovou poruchou učení rozhodne ředitel školy o použití slovního hodnocení na základě žádosti zákonného zástupce žáka.
5. Výsledky vzdělávání žáka v jednotlivých povinných a nepovinných předmětech stanovených školním vzdělávacím programem a chování žáka ve škole a na akcích pořádaných školou jsou v případě použití slovního hodnocení popsány tak, aby byla zřejmá úroveň vzdělání žáka, které dosáhl zejména ve vztahu k očekávaným výstupům formulovaným v učebních osnovách jednotlivých předmětů školního vzdělávacího programu, k jeho vzdělávacím a osobnostním předpokladům a k věku žáka. Slovní hodnocení zahrnuje posouzení výsledků vzdělávání žáka v jejich vývoji, ohodnocení píle žáka a jeho přístupu ke vzdělávání i v souvislostech, které ovlivňují jeho výkon, a naznačení dalšího rozvoje žáka. Obsahuje také zdůvodnění hodnocení a doporučení, jak předcházet případným neúspěchům žáka a jak je překonávat.

## B) Zásady pro převedení slovního hodnocení do klasifikace nebo klasifikace do slovního hodnocení pro stanovení celkového hodnocení žáka na vysvědčení

### Prospěch žáka v jednotlivých vyučovacích předmětech je klasifikován těmito stupni:

1 – výborný, 2 – chvalitebný, 3 – dobrý, 4 – dostatečný, 5 – nedostatečný

Klas. stupeň	ovládání učiva	úroveň myšlení	vyjadřování myšlenek	aplikace vědomostí	zájem o učení
1	Ovládá bezpečně a bez chyb	Pohotový, bystrý, dobře chápe souvislosti	Výstižné a přesné	Samostatně, spolehlivě a s jistotou využívá vědomostí a dovedností	aktivní a učí se svědomitě a se zájmem
2	ovládá	uvažuje samostatně	celkem výstižné	Dovede využívat vědomostí a dovedností, dopouští se drobných chyb	učí se svědomitě
3	v podstatě ovládá	menší samostatnost	nedovede se přesně vyjádřit	S pomocí učitele řeší úkoly, překonává obtíže a odstraňuje chyby, jichž se dopouští	k učení a práci nepotřebuje větších podnětů
4	Ovládá se značnými mezerami	nesamostatný	vyjadřuje se s obtížemi	Dělá podstatné chyby, nepadno je překonává	malý zájem, potřebuje stálé podněty a pomoc
5	neovládá	I na návodné otázky odpovídá nesprávně	neumí se vyjadřovat ani s pomocí návodných otázek	není schopen i s pomocí učitele plnit úkoly	Projevuje nezájem. Pomoc a pobízení k učení jsou neúčinné

## C) Stupně a zásady hodnocení chování

- klasifikaci chování žáků navrhuje třídní učitel po projednání s učiteli, kteří ve třídě vyučují. Rozhoduje o ní ředitel školy po projednání v pedagogické radě.
- možnost podat návrh na hodnocení chování mají na pedagogické radě i další vyučující.
- škola hodnotí a klasifikuje žáky pouze za jejich chování ve škole a na akcích pořádaných školou. **Za chování žáka mimo školu zodpovídají plně zákonní zástupci žáka.**
- při klasifikaci chování se přihlíží k věku, morální a rozumové vyspělosti žáka.

Chování žáka je klasifikováno těmito stupni:

- 1 - velmi dobré
- 2 – uspokojivé
- 3 - neuspokojivé

klas.stupeň	chování
1 (velmi dobré)	žák uvědoměle dodržuje pravidla slušného chování a pravidla stanovená školním řádem; méně závažných přestupků se dopouští ojediněle a má snahu své chyby napravovat
2 (uspokojivé)	žák opakovaně porušuje pravidla slušného chování a školního řádu i přes předchozí udělená opatření k posílení kázně; narušuje výchovně vzdělávací činnost školy; žák se dopustí závažného přestupku, při kterém došlo k ohrožení zdraví nebo bezpečnosti jiných osob
3 (neuspokojivé)	chování je v příkrém rozporu s pravidly slušného chování, žák se opakovaně dopouští závažných přestupků a hrubým způsobem narušuje výchovně vzdělávací proces; veškeré výchovné působení se mívá účinkem

Známka z chování je vždy uzavřena k příslušnému pololetí.

#### D) Stupně hodnocení prospěchu

1. Výsledky vzdělávání žáka v jednotlivých povinných a nepovinných předmětech stanovených školním vzdělávacím programem se v případě použití klasifikace hodnotí na vysvědčení stupni prospěchu:

2. Pro potřeby klasifikace se předměty dělí do tří skupin:

- předměty s **převahou teoretického** zaměření,
- předměty s **převahou praktických** činností,
- předměty s **převahou výchovného a uměleckého** odborného zaměření.

Kritéria pro jednotlivé klasifikační stupně jsou formulována především pro celkovou klasifikaci. Učitel však nepřeceňuje žádné z uvedených kritérií, posuzuje žákovy výkony komplexně, v souladu se specifikou předmětu.

#### **Klasifikace ve vyučovacích předmětech s převahou teoretického zaměření**

Převahu teoretického zaměření mají jazykové, společenskovední, přírodovědné předměty a matematika.

Při klasifikaci výsledků ve vyučovacích předmětech s převahou teoretického zaměření se v souladu s požadavky učebních osnov hodnotí:

- ucelenost, přesnost a trvalost osvojení požadovaných poznatků, faktů, pojmů, definic, zákonitostí a vztahů, kvalita a rozsah získaných dovedností vykonávat požadované intelektuální a motorické činnosti,
- schopnost uplatňovat osvojené poznatky a dovednosti při řešení teoretických a praktických úkolů, při výkladu a hodnocení společenských a přírodních jevů a zákonitostí,
- kvalita myšlení, především jeho logika, samostatnost a tvořivost,
- aktivita v přístupu k činnostem, zájem o ně a vztah k nim,
- přesnost, výstižnost a odborná i jazyková správnost ústního a písemného projevu,
- kvalita výsledků činností,
- osvojení účinných metod samostatného studia.

Výchovně vzdělávací výsledky se klasifikují podle těchto kritérií:

#### **Stupeň 1 (výborný)**

- Žák ovládá požadované poznatky, fakta, pojmy, definice a zákonitosti uceleně, přesně a úplně a chápe vztahy mezi nimi.

- Pohotově vykonává požadované intelektuální a motorické činnosti.
- Samostatně a tvořivě uplatňuje osvojené poznatky a dovednosti při řešení teoretických a praktických úkolů, při výkladu a hodnocení jevů a zákonitostí.
- Myslí logicky správně, zřetelně se u něho projevuje samostatnost a tvořivost.
- Jeho ústní a písemný projev je správný, přesný a výstižný.
- Grafický projev je přesný a estetický.
- Výsledky jeho činnosti jsou kvalitní, pouze s menšími nedostatky.
- Je schopen samostatně studovat vhodné texty.

### **Stupeň 2 (chvalitebný)**

- Žák ovládá požadované poznatky, fakta, pojmy, definice a zákonitosti v podstatě uceleně, přesně a úplně.
- Pohotově vykonává požadované intelektuální a motorické činnosti.
- Samostatně a produktivně nebo podle menších podnětů učitele uplatňuje osvojené poznatky a dovednosti při řešení teoretických a praktických úkolů, při výkladu a hodnocení jevů a zákonitostí.
- Myslí správně, v jeho myšlení se projevuje logika a tvořivost.
- Ústní a písemný projev má menší nedostatky ve správnosti, přesnosti a výstižnosti.
- Kvalita výsledků činnosti je zpravidla bez podstatných nedostatků.
- Grafický projev je estetický, bez větších nepřesností.
- Je schopen samostatně nebo s menší pomocí studovat vhodné texty.

### **Stupeň 3 (dobrý)**

- Žák má v ucelenosti, přesnosti a úplnosti osvojení si požadovaných poznatků, faktů, pojmů, definic a zákonitostí nepodstatné mezery.
- Při vykonávání požadovaných intelektuálních a motorických činností projevuje nedostatky. Podstatnější nepřesnosti a chyby dovede za pomoci učitele korigovat.
- V uplatňování osvojených poznatků a dovedností při řešení teoretických a praktických úkolů se dopouští chyb.
- Uplatňuje poznatky a provádí hodnocení jevů a zákonitostí podle podnětů učitele.
- Jeho myšlení je vcelku správné, ale málo tvořivé, v jeho logice se vyskytují chyby.
- V ústním a písemném projevu má nedostatky ve správnosti, přesnosti a výstižnosti.
- V kvalitě výsledků jeho činnosti se projevují častější nedostatky, grafický projev je méně estetický a má menší nedostatky.
- Je schopen samostatně studovat podle návodu učitele.

### **Stupeň 4 (dostatečný)**

- Žák má v ucelenosti, přesnosti a úplnosti osvojení si požadovaných poznatků závažné mezery. Při provádění požadovaných intelektuálních a motorických činností je málo pohotový a má větší nedostatky.
- V uplatňování osvojených poznatků a dovedností při řešení teoretických a praktických úkolů se vyskytují závažné chyby.
- Při využívání poznatků pro výklad a hodnocení jevů je nesamostatný.
- V logice myšlení se vyskytují závažné chyby, myšlení není tvořivé.
- Jeho ústní a písemný projev má vážné nedostatky ve správnosti, přesnosti a výstižnosti.
- V kvalitě výsledků jeho činnosti a v grafickém projevu se projevují nedostatky, grafický projev je málo estetický.
- Závažné nedostatky a chyby dovede žák s pomocí učitele opravit.
- Při samostatném studiu má velké těžkosti.

### **Stupeň 5 (nedostatečný)**

- Žák si požadované poznatky neosvojil uceleně, přesně a úplně, má v nich závažné a značné mezery.
- Jeho dovednost vykonávat požadované intelektuální a motorické činnosti má velmi podstatné nedostatky.
- V uplatňování osvojených vědomostí a dovedností při řešení teoretických a praktických úkolů se vyskytují velmi závažné chyby.
- Při výkladu a hodnocení jevů a zákonitostí nedovede své vědomosti uplatnit ani s podněty učitele.
- Neprojevuje samostatnost v myšlení, vyskytují se u něho časté logické nedostatky.
- V ústním a písemném projevu má závažné nedostatky ve správnosti, přesnosti i výstižnosti. Kvalita výsledků jeho činnosti a grafický projev mají vážné nedostatky. Závažné nedostatky a chyby nedovede opravit ani s pomocí učitele. Nedovede samostatně studovat.

### **Klasifikace ve vyučovacích předmětech s převahou praktického zaměření**

Převahu praktické činnosti mají v základní škole pracovní činnosti, praktika, základy techniky, domácí nauky.

Při klasifikaci v předmětech s převahou praktického zaměření v souladu s požadavky učebních osnov se hodnotí:

- vztah k práci, k pracovnímu kolektivu a k praktickým činnostem,
- osvojení praktických dovedností a návyků, zvládnutí účelných způsobů práce,
- využití získaných teoretických vědomostí v praktických činnostech,
- aktivita, samostatnost, tvořivost, iniciativa v praktických činnostech,
- kvalita výsledků činností,
- organizace vlastní práce a pracoviště, udržování pořádku na pracovišti,
- dodržování předpisů o bezpečnosti a ochraně zdraví při práci a péče o životní prostředí,
- hospodárné využívání surovin, materiálů, energie, překonávání překážek v práci,
- obsluha a údržba laboratorních zařízení a pomůcek, nástrojů, nářadí a měřidel.

Výchovně vzdělávací výsledky se klasifikují podle těchto **kritérií**:

### **Stupeň 1 (výborný)**

- Žák soustavně projevuje kladný vztah k práci, k pracovnímu kolektivu a k praktickým činnostem.
- Pohotově, samostatně a tvořivě využívá získané teoretické poznatky při praktické činnosti.
- Praktické činnosti vykonává pohotově, samostatně uplatňuje získané dovednosti a návyky.
- Bezpečně ovládá postupy a způsoby práce; dopouští se jen menších chyb, výsledky jeho práce jsou bez závažnějších nedostatků.
- Účelně si organizuje vlastní práci, udržuje pracoviště v pořádku.
- Uvědoměle dodržuje předpisy o bezpečnosti a ochraně zdraví při práci a aktivně se stará o životní prostředí.
- Hospodárně využívá suroviny, materiál, energii.
- Vzorně obsluhuje a udržuje laboratorní zařízení a pomůcky, nástroje, nářadí a měřidla.
- Aktivně překonává vyskytující se překážky.

### **Stupeň 2 (chvalitebný)**

- Žák projevuje kladný vztah k práci, k pracovnímu kolektivu a k praktickým činnostem.

- Samostatně, ale méně tvořivě a s menší jistotou využívá získané teoretické poznatky při praktické činnosti.
- Praktické činnosti vykonává samostatně, v postupech a způsobech práce se nevyskytují podstatné chyby.
- Výsledky jeho práce mají drobné nedostatky.
- Účelně si organizuje vlastní práci, pracoviště udržuje v pořádku.
- Uvědoměle udržuje předpisy o bezpečnosti a ochraně zdraví při práci a stará se o životní prostředí.
- Při hospodárném využívání surovin, materiálů a energie se dopouští malých chyb.
- Laboratorní zařízení a pomůcky, nástroje, nářadí a měřidla obsluhuje a udržuje s drobnými nedostatky.
- Překážky v práci překonává s občasnou pomocí učitele.

### **Stupeň 3 (dobrý)**

- Žák projevuje vztah k práci, k pracovnímu kolektivu a k praktickým činnostem s menšími výkyvy.
- Za pomoci učitele uplatňuje získané teoretické poznatky při praktické činnosti.
- V praktických činnostech se dopouští chyb a při postupech a způsobech práce potřebuje občasnou pomoc učitele.
- Výsledky práce mají nedostatky.
- Vlastní práci organizuje méně účelně, udržuje pracoviště v pořádku.
- Dodržuje předpisy o bezpečnosti a ochraně zdraví při práci a v malé míře přispívá k tvorbě a ochraně životního prostředí.
- Na podněty učitele je schopen hospodárně využívat suroviny, materiály a energii.
- K údržbě laboratorních zařízení, přístrojů, nářadí a měřidel musí být částečně podněcován.
- Překážky v práci překonává jen s častou pomocí učitele.

### **Stupeň 4 (dostatečný)**

- Žák pracuje bez zájmu a vztahu k práci, k pracovnímu kolektivu a praktickým činnostem.
- Získané teoretické poznatky dovede využít při praktické činnosti jen za soustavné pomoci učitele.
- V praktických činnostech, dovednostech a návycích se dopouští větších chyb.
- Při volbě postupů a způsobů práce potřebuje soustavnou pomoc učitele.
- Ve výsledcích práce má závažné nedostatky.
- Práci dovede organizovat za soustavné pomoci učitele, méně dbá o pořádek na pracovišti.
- Méně dbá na dodržování předpisů o bezpečnosti a ochraně zdraví při práci a o životní prostředí.
- Porušuje zásady hospodárnosti využívání surovin, materiálů a energie.
- V obsluze a údržbě laboratorních zařízení a pomůcek, přístrojů, nářadí a měřidel se dopouští závažných nedostatků.
- Překážky v práci překonává jen s pomocí učitele.

### **Stupeň 5 (nedostatečný)**

- Žák neprojevuje zájem o práci a vztah k pracovnímu kolektivu a k praktickým činnostem.
- Nedokáže ani s pomocí učitele uplatnit získané teoretické poznatky při praktické činnosti.
- V praktických činnostech, dovednostech a návycích má podstatné nedostatky.
- Nedokáže správně postupovat při práci ani s pomocí učitele.

- Výsledky jeho práce jsou nedokončené, neúplné, nepřesné, nedosahují požadované ukazatele.
- Práci na pracovišti si nedokáže zorganizovat, nedbá na pořádek na pracovišti.
- Neovládá předpisy o ochraně zdraví při práci a nedbá na ochranu životního prostředí.
- Nevyužívá hospodárně surovin, materiálů a energie.
- V obsluze a údržbě laboratorních zařízení a pomůcek, přístrojů a náradí, nástrojů a měřidel se dopouští závažných nedostatků.

### **Klasifikace ve vyučovacích předmětech s převahou výchovného zaměření**

Převahu výchovného zaměření mají: výtvarná výchova, hudební výchova a zpěv, tělesná a sportovní výchova.

Žák zařazený do hodin zvláštní tělesné výchovy se při částečném uvolnění nebo úlevách doporučených lékařem klasifikuje s přihlédnutím ke zdravotnímu stavu.

Při klasifikaci v předmětech s převahou výchovného zaměření se v souladu s požadavky učebních osnov hodnotí:

- stupeň tvořivosti a samostatnosti projevu,
- osvojení potřebných vědomostí, zkušeností, činností a jejich tvořivá aplikace,
- poznání zákonitostí daných činností a jejich uplatňování ve vlastní činnosti,
- kvalita projevu,
- vztah žáka k činnostem a zájem o ně,
- estetické vnímání, přístup k uměleckému dílu a k estetice ostatní společnosti,
- v tělesné výchově s přihlédnutím ke zdravotnímu stavu žáka všeobecná, tělesná zdatnost, výkonnost a jeho péče o vlastní zdraví.

Výchovně vzdělávací výsledky se klasifikují podle těchto kritérií:

#### **Stupeň 1 (výborný)**

- Žák je v činnostech velmi aktivní.
- Pracuje tvořivě, samostatně, plně využívá své osobní předpoklady a velmi úspěšně podle požadavků osnov je rozvíjí v individuálních a kolektivních projevech.
- Jeho projev je esteticky působivý, originální, procítěný, v hudební a tělesné výchově přesný.
- Osvojené vědomosti, dovednosti a návyky aplikuje tvořivě.
- Má výrazně aktivní zájem o umění, estetiku, brannost a tělesnou kulturu a projevuje k nim aktivní vztah.
- Úspěšně rozvíjí svůj estetický vkus a tělesnou zdatnost.

#### **Stupeň 2 (chvalitebný)**

- Žák je v činnostech aktivní, tvořivý, převážně samostatný na základě využívání svých osobních předpokladů, které úspěšně rozvíjí v individuálním a kolektivním projevu.
- Jeho projev je esteticky působivý a má jen menší nedostatky z hlediska požadavků osnov.
- Žák tvořivě aplikuje osvojené vědomosti, dovednosti a návyky v nových úkolech.
- Má aktivní zájem o umění, o estetiku a tělesnou zdatnost.
- Rozvíjí si v požadované míře estetický vkus, brannost a tělesnou zdatnost.

#### **Stupeň 3 (dobrý)**

- Žák je v činnostech méně aktivní, tvořivý, samostatný a pohotový.
- Nevyužívá dostatečně své schopnosti v individuálním a kolektivním projevu.
- Jeho projev je málo působivý, dopouští se v něm chyb.



- Jeho vědomosti a dovednosti mají četnější mezery a při jejich aplikaci potřebuje pomoc učitele.
- Nemá dostatečný aktivní zájem o umění, estetiku a tělesnou kulturu.
- Nerozvíjí v požadované míře svůj estetický vkus a tělesnou zdatnost.

#### **Stupeň 4 (dostatečný)**

- Žák je v činnostech málo aktivní a tvořivý.
- Rozvoj jeho schopností a jeho projev jsou málo uspokojivé.
- Úkoly řeší s častými chybami.
- Vědomosti a dovednosti aplikuje jen se značnou pomocí učitele.
- Projevuje velmi malou snahu a zájem o činnosti, nerozvíjí dostatečně svůj estetický vkus a tělesnou zdatnost.

#### **Stupeň 5 (nedostatečný)**

- Žák je v činnostech převážně pasivní.
- Rozvoj jeho schopností je neuspokojivý.
- Jeho projev je povětšinou chybný a nemá estetickou hodnotu.
- Minimální osvojené vědomosti a dovednosti nedovede aplikovat.
- Neprojevuje zájem o práci a nevyvíjí úsilí rozvíjet svůj estetický vkus a tělesnou zdatnost.

### **IV. VÝCHOVNÁ OPATŘENÍ**

1. Ředitel školy může na základě vlastního rozhodnutí nebo na základě podnětu jiné právnické či fyzické osoby žákovi udělit pochvalu nebo jiné ocenění za mimořádný projev lidskosti, občanské nebo školní iniciativy, záslužný nebo statečný čin nebo za dlouhodobou úspěšnou práci (oznámí pedagogické radě).
2. Třídní učitel může na základě vlastního rozhodnutí nebo na základě podnětu ostatních vyučujících žákovi po projednání s ředitelem školy udělit pochvalu nebo jiné ocenění za výrazný projev školní iniciativy nebo za déletrvající úspěšnou práci.
3. Při porušení povinností stanovených školním řádem lze podle závažnosti tohoto porušení žákovi uložit:
  - napomenutí třídního učitele,
  - důtku třídního učitele,
  - důtku ředitele školy.
4. Pravidla pro udělování pochval a jiných ocenění a ukládání napomenutí a důtek jsou součástí „kázeňského řádu“, který tvoří přílohu školního řádu
5. Třídní učitel neprodleně oznámí řediteli školy uložení důtky třídního učitele. Důtku ředitele školy lze žákovi uložit pouze po projednání v pedagogické radě.
6. Ředitel školy nebo třídní učitel neprodleně oznámí udělení pochvaly a jiného ocenění nebo uložení napomenutí nebo důtky a jeho důvody prokazatelným způsobem žákovi a jeho zákonnému zástupci.
7. Udělení pochvaly a jiného ocenění a uložení napomenutí nebo důtky se zaznamená do dokumentace školy. Udělení pochvaly a jiného ocenění se zaznamená na vysvědčení za pololetí, v němž bylo uděleno.

## V. PODROBNOSTI O KOMISIONÁLNÍCH A OPRAVNÝCH ZKOUŠKÁCH

### **Komisionální zkouška**

- 1) Komisionální zkouška se koná v těchto případech:
  - zažádá-li zákonný zástupce žáka, má-li pochybnosti o správnosti hodnocení na konci prvního nebo druhého pololetí
  - při konání opravné zkoušky.
- 2) Komisi pro komisionální přezkoušení jmenuje ředitel školy; v případě, že je vyučujícím daného předmětu ředitel školy, jmenuje komisi krajský úřad.
- 3) Komise je tříčlenná a tvoří ji:
  - předseda, kterým je ředitel školy, popřípadě jím pověřený učitel, nebo v případě, že vyučujícím daného předmětu je ředitel školy, krajským úřadem jmenovaný jiný pedagogický pracovník školy,
  - zkoušející učitel, jímž je vyučující daného předmětu ve třídě, v níž je žák zařazen, popřípadě jiný vyučující daného předmětu,
  - přísedící, kterým je jiný vyučující daného předmětu nebo předmětu stejné vzdělávací oblasti stanovené Rámcovým vzdělávacím programem pro základní vzdělávání.

### **Komisionální přezkoušení**

Má-li zákonný zástupce žáka pochybnosti o správnosti hodnocení na konci prvního nebo druhého pololetí, může do 3 pracovních dnů ode dne, kdy se o hodnocení prokazatelně dozvěděl, nejpozději však do 3 pracovních dnů od vydání vysvědčení, požádat ředitele školy o komisionální přezkoušení žáka; je-li vyučujícím žáka v daném předmětu ředitel školy, krajský úřad. Komisionální přezkoušení se koná nejpozději do 14 dnů od doručení žádosti ,nebo v termínu dohodnutém se zákonným zástupcem žáka.

- 1) Výsledek přezkoušení již nelze napadnout novou žádostí o přezkoušení. Výsledek přezkoušení stanoví komise hlasováním. Výsledek přezkoušení se vyjádří slovním hodnocením nebo stupněm prospěchu. Ředitel školy sdělí výsledek přezkoušení prokazatelným způsobem žákovi a zákonnému zástupci žáka. V případě změny hodnocení na konci prvního nebo druhého pololetí se žákovi vydá nové vysvědčení.
- 2) O přezkoušení se pořizuje protokol, který se stává součástí dokumentace školy. Za řádné vyplnění protokolu odpovídá předseda komise, protokol podepíše všichni členové komise.
- 3) Žák může v jednom dni vykonat přezkoušení pouze z jednoho předmětu. Není-li možné žáka ze závažných důvodů ve stanoveném termínu přezkoušet, stanoví orgán jmenující komisi náhradní termín přezkoušení.
- 4) Konkrétní obsah a rozsah přezkoušení stanoví ředitel školy v souladu se školním vzdělávacím programem.
- 5) Vykonáním přezkoušení není dotčena možnost vykonat opravnou zkoušku.
- 6) Třídní učitel zapíše do evidence poznámku o vykonaných zkouškách, doplní celkový prospěch a vydá žákovi vysvědčení s datem poslední zkoušky.

## Opravná zkouška

- 1) Opravné zkoušky konají žáci devátých ročníků a žáci, kteří na daném stupni základní školy dosud neopakovali ročník, kteří na konci druhého pololetí neprospěli nejvýše ze dvou povinných předmětů s výjimkou předmětů výchovného zaměření.
- 2) Opravné zkoušky se konají nejpozději do konce příslušného školního roku, tj. do 31. srpna. Termín opravných zkoušek a konzultací žáků s příslušnými pedagogickými pracovníky stanoví ředitel školy na červnové pedagogické radě. Žák může v jednom dni skládat pouze jednu opravnou zkoušku. Opravné zkoušky jsou komisionální.
- 3) Žák, který nevykoná opravnou zkoušku úspěšně nebo se k jejímu konání nedostaví, neprospěl. Ze závažných důvodů může ředitel školy žákovi stanovit náhradní termín opravné zkoušky nejpozději do 15. září následujícího školního roku. Do té doby je žák zařazen do nejbližšího vyššího ročníku, popřípadě znovu do devátého ročníku.
- 4) Žákovi, který konal opravnou zkoušku, se na vysvědčení uvede datum poslední opravné zkoušky v daném pololetí.

## Protože jsem žákyní (žákem) ZŠ T.G.Masaryka v Náchodě, vím, co pro mě znamená školní řád

### *Jako žák(žákyně)*

- se slušně chovám ve všech prostorách školy i mimo ně
- zdravím dospělé osoby
- pravidelně se připravuji na vyučování
- chodím do školy včas a slušně upravený
- přezouvám se do vhodných přezůvek, a pohybuji se po škole bez pokrývky hlavy
- vážím si nejen svých věcí, ale i věcí spolužáků a majetku školy
- dbám na pořádek a čistotu nejen na svém místě, ale i v dalších prostorách školy a v jejím okolí
- rodičům připomenu, že jsou povinni omluvit mou nepřítomnost ve škole (do 3 dnů od počátku nepřítomnosti)
- **plním všechny pokyny vyučujících** a dodržuji povinnosti služby (když mi bude přidělena)
- **vypnu mobilní telefon** v době vyučování a mám jej uložený v tašce
- polední přestávku, pokud chci být v budově školy, trávím ve školním klubu
- nezapomínám pomůcky a domácí úkoly
- vstupuji do odborných učeben, kabinetů a sborovny jen za doprovodu vyučujícího
- v prostoru školního dvora, hřiště, školní zahrady a příjezdové cesty, se pohybuji jen za doprovodu vyučujícího

### *Vyhnu se:*

- nošení drahých věcí , více peněz než potřebuji, do školy
- přisvojování si věci, které mi nepatří.
- nošení předmětů do školy, které mohou ohrozit mé zdraví a zdraví spolužáka
- všem projevům ponižování a ubližování spolužáků,
- všem vulgárním projevům a drzému chování vůči dospělým
- kouření
- nošení a užívání drog a dalších škodlivých látek
- ohrožování svého zdraví a zdraví svých spolužáků (proto se nevykláním z oken, nesaám na elektrické přístroje, ...)
- vzdálení se ze školy v průběhu vyučování bez souhlasu vyučujících. Jako žák II. Stupně dostanu povolení pouze na základě písemné žádosti rodičů o uvolnění v žákovské knížce, s dodatkem, že za mě přebírají plnou odpovědnost.
- otevírání oken v době přestávek
- ničení školního majetku

Seznámil(a) jsem se s plným zněním školního řádu i s jeho přílohami a rozumím mu. Jsem si vědom(a) důsledků, pokud jej nebudu dodržovat.

Jméno a příjmení žáka(žákyně),třída

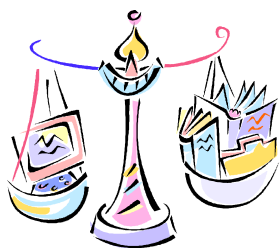
podpis zákonného zástupce

.....

.....

# Výpůjční řád učebnic

1. Učebnice se žákům školy zapůjčují zdarma. Žák je povinen zacházet se svěřenými učebnicemi šetrně celý rok.
2. Pokud během roku dojde k poškození učebnice, žák se pokusí neprodleně učebnici vyspravit jak nejlépe je to možné
3. Ihned po zapůjčení si žák učebnice důkladně zkontroluje a pokud stav učebnice není v souladu s hodnocením uvedeným v tabulce po předchozím žákovi, upozorní TU, který o tomto provede záznam se svým podpisem.
4. Do učebnice se nic nevpisuje – nutné zaškrťování (úkolů apod..) provádí pouze měkkou tužkou.
5. Na konci roku před odevzdáním všechny poznámky v knize vygumuje, v případě potřeby knihu vyspraví a odevzdá ke kontrole



6. TU zhodnotí stav a stupeň opotřebení učebnice.(1-10)  
Pokud dojde k většímu opotřebení než o jeden stupeň za rok, žák je povinen zaplatit náhradu za poškození učebnice. Stav učebnice a výši náhrady zapíše do tabulky a podepíše se.

opotřebení o ..stupně	zaplatit % z ceny
2	20
3	30
4	40
5	50
6	60
7	70
8	80
9	90
10	100

## Důvody ke snížení o více než jeden stupeň

- nechané vepsané poznámky tužkou + 1
- vepsané poznámky perem + 2
- roztržený list slepený +1
- neslepený +2
- ušpiněná, zmáčená, pomačkané listy +3
- zohýbané rohy, poškozený obal +1
- včas neslepená uvolněná vazba +1-2 dle míry
- chybějící listy, ztráta - plná cena, popřípadě náhradní učebnice.

Cena se platí podle aktuální ceny, za kterou se kniha kupuje v současnosti.



## SOUHLAS ZÁKONNÉHO ZÁSTUPCE NEZLETILÉHO ŽÁKA S ORIENTAČNÍM TESTOVÁNÍM ŽÁKA NA PŘÍTOMNOST OPL\*

Souhlasné prohlášení zákonného zástupce žáka k možnosti orientačního testování přítomnosti návykových látek v lidském organismu **v průběhu povinné školní docházky na ZŠ T.G.Masaryka v Náchodě, Bartoňova 1005, Náchod**

Nikoli jako preventivní aktivitu ze strany školy, ale v rámci možného ohrožení života, zdraví mého syna /mé dcery/, popř. v rámci možného poškození majetku, které by mohlo být způsobeno pod vlivem návykové látky ze strany mého syna /mé dcery/, jsem si vědom/a/ pravidel a sankcí, které jsou stanoveny ve Školním řádu.

### Způsob testování:

Testování na přítomnost alkoholu pomocí dechové zkoušky, v případě přítomnosti OPL\* pomocí zkoušky ze slin.

### V případě pozitivního výsledku, dle závažnosti momentálního stavu žáka:

1. V případě, že žák je ohrožen na zdraví a životě, zajistí škola nezbytnou pomoc a péči, volá lékařskou službu první pomoci a vyrozumí zákonného zástupce žáka.
2. Pokud akutní nebezpečí nehrozí, vyrozumí škola zákonného zástupce žáka a dle jeho stavu jej vyzve, aby si žáka vyzvedl.
3. Ve všech případech škola splní svou oznamovací povinnost k orgánům sociálně právní ochrany dítěte.
4. V případě uživateleova zájmu nebo zájmu jeho zákonných zástupců, poskytne škola informace o možnostech odborné pomoci při takové situaci.

**\*OPL = omamné a psychotropní látky**

Jméno žáka, datum nar.:

Souhlasím s možností orientačního testování přítomnosti návykových látek v organismu mého syna/dcery, v průběhu povinné školní docházky na ZŠ T.G.Masaryka v Náchodě, Bartoňova 1005, Náchod, **existuje-li důvodné podezření z požití návykové látky a možného ohrožení jeho/jejího zdraví.**

V Náchodě dne:

.....

*podpis zákonného zástupce*

**POSTUP PEDAGOGICKÝCH PRACOVNÍKŮ PŘI ŘEŠENÍ NEZVLADATELNÉHO  
NARUŠOVÁNÍ VÝUKY**

**ŽÁK MÁ PRÁVO NA VZDĚLÁNÍ**

**ZA DVEŘE VYKÁZAT ŽÁKA NELZE**

- pokud žák narušuje vzdělávání všech žáků a neuposlechne opakované napomenutí učitele, nepomůže ani zápis do žákovské knížky či třídní knihy, nebo pokud ohrožuje zdraví spolužáků či učitelů nebo uráží učitele či spolužáky, **může být vyloučen ze třídy tímto způsobem:**

- jiný žák bude poslán pro asistenta pedagoga. V případě jeho nepřítomnosti dojde žák do sborovny nebo kanceláře školy.

- pedagog, který právě neučí (příp.zástupce ředitele nebo ředitel), přijdou do třídy- pro problémového žáka.**Žák zbytek hodiny pokračuje ve vzdělávání individuálně** pod pedagogickým dozorem na určeném místě.

**Učitel, jenž žáka vykázal:**

- informuje tentýž den rodiče žáka o incidentu a sdělí jim i žákovi způsob ověření splnění jeho individuálního vzdělávání – mimořádný úkol, vyzkoušení z učiva apod.

**Pro žáka následuje kárné opatření dle školního řádu.**

. Při opakovaných vyloučeních žáka, ze třídy budou informováni pracovníci příslušného sociálního odboru.

-----

Seznámil(a) jsem se s plným zněním školního řádu i s jeho přílohami a rozumím mu. Jsem si vědom(a) důsledků pokud jej nebudu dodržovat.

Jméno a příjmení žáka,třída

podpis zákonného zástupce

.....

.....

### **Kázeňský řád**

Kázeňský řád vymezuje, která porušení školního řádu jsou považována za drobná a která za závažná. Vyjmenované přestupky a jejich postihy se vztahují na jedno školní pololetí. Uvedené rozpětí poskytuje třídnímu učiteli i pedagogické radě prostor k individuálnímu a uvážlivému posouzení každého případu. Třídní učitel seznámí třídu s kázeňským řádem vždy na začátku školního roku nebo při jeho aktualizaci. Kázeňský řád je závazný pro všechny žáky a pedagogické zaměstnance školy.

Chování žáka na mimoškolních akcích je součástí celkového hodnocení žáka včetně klasifikace na vysvědčení. Za chování žáka v mimoškolní době odpovídají rodiče (zákonní zástupci). Zjištěné nevhodné chování žáků v mimoškolní době bude oznámeno k řešení rodičům. Opakované nebo závažnější přestupky budou předány k řešení výchovným komisím nebo Policii ČR.

Třídní učitel může mezi postihy zahrnout i porušení jednotlivých ustanovení třídních pravidel, projedná-li včas tuto možnost s žáky v třídnické hodině. Třídní učitel seznámí třídu s kázeňským řádem vždy na začátku školního roku. Kázeňský řád je závazný pro všechny pedagogické zaměstnance školy.

### **Za porušování školního řádu lze žákovi podle závažnosti tohoto porušení udělit následná výchovná opatření:(viz.tabulka)**

- NTU - napomenutí třídního učitele
- DTU - důtku třídního učitele
- DŘŠ - důtku ředitele školy

V hodnocení chování na konci klasifikačního období pak

- 2. stupeň z chování
- 3. stupeň z chování

*Udělení výchovných opatření vytváří předpoklad(pokud nedojde k nápravě) pro udělení snížené známky z chování 2., nebo 3. stupně, zejména pokud se žák dopouští dalších přestupků. Pokud se žák dopustí závažného přestupku, může mu být udělena snížená známka z chování bez předchozího výchovného opatření. ( Viz. tabulková příloha)*

- Závažnější přestupky žáků jsou pravidelně zaznamenávány všemi vyučujícími do ŽK a „kázeňského sešitu“, který je umístěný ve sborovně 2.st. Třídní učitel jej pravidelně vyhodnocuje.
- Drobný přestupek – řeší vyučující ihned.
- Opakované drobné přestupky, závažný přestupek – oznámí vyučující třídnímu učiteli, popřípadě navrhne výchovné opatření.
- Pokud je třeba, spojí se třídní učitel s rodiči žáka a o projednání a závěrech provede záznam, který bude uložen ve složce žáka (jako podklad pro další jednání) a informuje vedení školy.
- Pokud nedojde k nápravě, projedná s výchovným poradcem a školním preventistou, zajistí oznámení sociálním institucím (za spolupráce s vedením školy). Ředitel školy svolává výchovnou komisi.
- Při velmi závažném přestupku je nutno neprodleně informovat vedení školy. Je-li ohroženo zdraví žáka, zajistí vyučující přivolání lékařské pomoci.Další možné doporučené postupy při řešení některých přestupků:

Stejná kritéria i pro zapomínání ŽK,

za 3 pozdní příchody NTU  
za 6 pozdních příchodů DTU  
za 9 pozdních příchodů DŘŠ  
za 10 pozdních příchodů snížený stupeň z chování  
Za pozdní příchod se považuje prvních 15 min.  
z vyučovací hodiny, poté se jedná o zameškanou hodinu.

učeb.pomůcek, úkolů  
za 6 poznámek NTU  
za 9 poznámek DTU  
za 10 a více poznámek  
snížený stupeň z chování



## Postup a kompetence řešení výchovných problémů dle stupně závažnosti

Stupeň závažnosti	Vyučující, vychovatel, asistent pedagoga	Třídní učitel	Výchovný poradce	Ředitel školy
<b>1</b> - <b>drobné</b> káz.přestupky (vyruš.přivyuč.,vykřikování..) - <b>nepřezutí</b> se, -zapnutý <b>mobil</b> době vyuč., - <b>pozdní příchod</b> do hodiny, - <b>znečištění</b> školy, - <b>poškození</b> majetku školy (učebnice, ztráta učebnic, poškození hasicích přístrojů,...) - <b>nedovolená manipulace</b> s el. přístroji (světla,TV,video..)	Řeší drobné přestupky - domluvou, při znečišťování školy - úklidové práce mobil může být žákovi odebrán(žák vyjme Sim-kartu) a vydán zák.zástupci	Spolupracuje se třídou a snaží se vést žáky k uvědomělé kázní a respektování školního řádu.Drobné přestupky ihned řeší.		
<b>2</b> <b>zápis v ŽK</b> <b>ŽK</b> Opakování a stupňování předchozích přestupků, dále: - <b>záměrná ztráta sešitu</b> , - <b>neuctivé</b> chování k pracovníkům školy, - <b>nerespektování pokynů</b> pracovníků školy, užití mobilu - <b>zatajování ŽK</b>	Zaznamenává do <b>ŽK</b> a zároveň do <b>kázeňského sešitu</b> ve sborovně, nemá-li žák ŽK zaznamená pouze do kázeň.seš.	Kontroluje kázeňský sešit a ŽK a na základě zápisů prostřednictvím ŽK, telefonicky, popř. doporučeným dopisem informuje <b>rodiče</b> o zhoršeném chování		
<b>3</b> <b>NTU</b> <b>DTU</b> Opakování a stupňování předchozích přestupků, dále: -vyhazování předmětů z oken - <b>pokřikování</b> z oken - <b>padělání</b> podpisu rodičů, - <b>úmyslný zásah</b> do počítačové sítě, - <b>ztráta ŽK</b> ,( žák je povinný zakoupit novou ŽK) - <b>napadení</b> žáka , vyloučení žáka ze třídy-indiv.výuka - <b>1-2</b> neoml.hodiny (poprvé možno domluvit náhradu hodiny) - <b>přepsání</b> známky v ŽK	informuje TU a provede zápis do kázeňského sešitu	Zve rodiče do školy k projednání chování žáka (zápisem v ŽK,popř.dopor. dopisem). Informuje rodiče o případném uložení vých.opatření. Uděluje buď z vlastní iniciativy nebo na návrh vyučujícího <b>NTU a DTU</b>		
<b>4</b> <b>DRŠ</b> Opakování a stupňování předchozích přestupků. Dále: - <b>kouření</b> a jiná intoxikace v areálu školy, -manipulace s <b>drogami</b> a jinými omamnými látkami v areálu školy - <b>vyrušování</b> způsobující narušení chodu hodiny, - <b>fyzické napadení</b> spolužáka, - <b>vulgární chování</b> vůči žákům, -projevy <b>rasismu</b> , -malé nepeněžní <b>krádeže</b> , - <b>3-5</b> neoml.hod - (max. 1 vyuč. den) - nošení <b>nebezpečných předmětů</b> do školy	informuje TU a provede zápis do kázeňského sešitu	.Navrhuje DRŠ.Osobně projedná s rodiči a o jednání provede zápis, který uloží do osob. spisu žáka. Radí se s vých. poradcem a preventistou. Informuje <b>ZŘ</b>	Projednává spolu s preventistou závažné přestupky a pomáhá je řešit .O problémech informuje vedení školy	<b>uděluje DRŠ(schvaluje ped.rada)</b>
<b>5</b> <b>2.st</b> Opakování a stupňování předchozích přestupků, dále: -záměrné a úmyslné <b>zničení(ztráta) ŽK</b> , -trhání listů ze ŽK, -vlastnění <b>více ŽK</b> , -neomluvené hodiny <b>do 2 dnů (10 hod)</b> , - <b>hrubost, drzost</b> , -úmyslné poškození <b>majetku</b> jiného žáka, - <b>peněžní krádeže</b> a krádeže cennějších věcí(šperk, mobil, oblečení ap.) - <b>vulgární chování vůči učiteli</b> nebo jiné dospělé osobě v budově školy, - <b>závažné ničení majetku</b> - dveře, nábytek,poškozenípočítač.sítě...(škodu žák nahradí) - <b>šikana</b> , -hrubé a úmyslné <b>narušování průběhu výuky</b> ,	informuje TU a provede zápis do kázeňského sešitu	Informuje ZŘ.Navrhuje <b>2.st</b> z chování( <b>schvaluje ped.rada</b> )	Vede záznamy z jednání výchovné komise. Jedná se sociálními institucemi.	Svolává <b>výchovnou komisi</b> ,účastní se spolu se ZŘ jednání vých. komisí.
<b>6</b> <b>3.st</b> Opakování a stupňování předchozích přestupků, dále: -neomluvené hodiny <b>nad 2 dny</b> , - <b>hrubost</b> s ublížením na zdraví, - -úmyslné <b>ublížení na zdraví</b> , -úmyslné <b>poškození školní budovy</b> (okna fasáda, střecha.....)	informuje TU a provede zápis do kázeňského sešitu	Informuje ZŘ.Navrhuje <b>3.st</b> z chování( <b>schvaluje ped.rada</b> )		V případě trestných činů žáků jedná s policií. Podává <b>trestní oznámení</b>

